



II. Mahmud Dönemi İstanbul Yapılarında Tuğralı/Armalı Kitabeler

Building Inscriptions with Tughras Created in Istanbul during Mahmud II's Reign

Emine Kırıkçı¹

Özet

Osmanlı Devleti tarihinde modernleşme çabalarının kararlı ve dönüştürücü bir öncü kuvvet olarak II. Mahmud dönemini tanımladığı bilinir. Bu makale, şehircilik odaklı olarak söz konusu değişikliklerden kısaca bahis ettikten sonra, dönemde mimaride tuğranın gelişimi ve kullanımını inceleyerek yeniliğe görsel sembolik dilde nasıl mana verildiğine dikkat çeker.

Anahtar Kelimeler: II. Mahmud, Tuğra, İstanbul, 19. Yüzyıl, Şehir Tarihi.

Abstract

It is known that the endeavors to modernize the state constituted the decisive and transformative primary force of Mahmud II's reign. In this article, the changes in regard to urbanism that took place in this period are briefly mentioned. The contemporaneous development and use of tughra in architecture will be analyzed and interpreted as a tool of visual symbolic communication.

Keywords: II. Mahmud, Tughra, İstanbul, 19th century, Urban History.

¹ Dr. Öğr. Üyesi., Sivas Cumhuriyet Üniversitesi Güzel Sanatlar ve Tasarım Fakültesi, Mimarlık Bölümü, Mimarlık Tarihi Ana Bilim Dalı, ORCID ID: 0000-0000-0000-0000, ekirikci@cumhuriyet.edu.tr

1. GİRİŞ: POLİTİK VE SOSYAL DURUMA KISA BİR BAKIŞ

Başta Fransa ve Fransızca yoluyla Batı ile iletişim kanallarını genişleten III. Selim'in (1789–1807) hükümlerinde Osmanlı toplumsal yapısı büyüyen bir ivme ile değişiyordu. III. Selim ve reformları, imparatorluğun sorunlarının dermanını geleneksel düzeninin ve eskimiş kurumların temelinden değişmeden restorasyonunda gören seleflerinden ve yaklaşımlarından ayrılıyordu. III. Selim, Murat Gül'ün ifadesiyle Osmanlı ve Batı arasındaki “demir perdeyi” yırtmak için uğraşan ve bu çabasında kısmen de olsa başarılı olan ilk Osmanlı sultanıydı (M. Gül, 2011: 39).

III. Selim'in yerine yirmi üç yaşında tahta geçen II. Mahmud, padişahlığı döneminde Osmanlı Devleti'nin genel organizasyonunda köklü değişiklikler gerçekleştirdi (N. Sakaoglu, 2008: 415; N. Agras, 2010: 1-2). Döneminde Yeniçerilerin ve ayanların etkisiz hale getirilişi, Rusya ve İran ile savaşlar, Fransa'nın Cezayir'i işgali, Sırp ve Yunan isyanları, Mısır Valisi Mehmed Ali Paşa'nın isyanı gibi siyasi ve askeri otoriteyi zorlayan gelişmeler ve şekillenen modern çağ, imparatorluğun ihtiyaç duyduğu çeşitli reformlara çağırımı güçlendirdi. Özellikle Rusya'nın Balkanlarda ve Kafkaslardaki ağırlığının getirdikleri ile Sırlara özerklik verildi, Eflak-Boğdan tahliye edildi. Bağımsız bir Yunan Devleti kuruldu; Balkanlarda yükselmekte olan milliyetçilik akımları hız kazandı (Akyıldız, 2010: 54-55). Mısır Valisi Mehmed Ali Paşa'nın isyanı saltanatı sarsmakla kalmamış, hanedan değişikliği tehdidini de gündeme getirmişti. İsyana Avrupa devletlerinin müdahalesiyle Balkanlar (Ortaylı, 2018: 54-59) ve Boğazlar sorunu ortaya çıktı (Beydilli, 1992: 268).

Yeniçeri Ocağı'nın 1826 yılında kaldırılmasından sonra II. Mahmud reformları hız kazandı. Yeni ordu savaş ve isyanlara rağmen kurulurken, devlet kurumlarında ve işleyişlerinde Avrupalı örneklerine bakılarak yeniden düzenlemeler yapılmaktaydı. Posta örgütü, karantina, Bilâd-ı Selâse'nin² erkek nüfusunun sayımı, kıyafet inkılâbı gibi uygulamalar da bu bağlamda düşünülür. Modern devletin en önemli hüküm araçlarından olan istatistik bu dönemde küçük ölçeklerde de olsa kendini gösterdi. İlk nüfus defterleri hazırlanarak her aile için bir hane açıldı. 1827'de her mahalleye muhtarlar seçilerek bunlara resmi mühürler verildi. Aynı yıl İstanbul'da kentin önde gelen aydınlarının yazıldığı ilk mason locası kuruldu. Yurt dışına eğitim amaçlı öğrenci gönderildi (Sakaoglu, 2008: 426-433). 1831 yılında İstanbul'da basılmaya başlanan Takvîm-i Vekâyi' gazetesi reformları halka bildirip kamuoyunun desteğini sağlamak amacıyla imparatorlukta geçerli farklı dillerde yayımlandı. Batı müziği ve müzik aletleri, bando, orkestra,

² Burada İstanbul, Edirne ve Bursa'ya birlikte verilen isim (İpşirli, 1992:151).

tiyatro, opera gibi sosyal ve sınıfsal olarak mana taşıyan sanatsal materyaller ve pratikler Osmanlı toplumuna girdi (Agras, 2010: 113-114).

Yeniçeri Ocağı'nı lağvetmek Osmanlı kent yönetim sistemini değiştirmek demektir. Kent sorunlarını düzenleme amacıyla modern bakanlıklar kuruldu. Reisülküttâba hariciye nazırı; sadaret kethüdâsına dâhiliye nazırı; baş defterdara maliye nazırı dendi. Öncelikle modern bir ordunun kurumu esas alındı; gerekli olan gelir kaynağı vakıflardan sağlanmaya çalışıldı (Dündar, 2010: 24; Akpınar, 2014: 69).

Sultanlara ve yakınlarına ait vakıfların tek elden yönetilmesi için II. Mahmud, 1829'da Evkaf-ı Hümayun Nezâreti'ni kurdu³. Nezâret, Yeniçerilerle işbirliği yapan ilmiye sınıfının yetkilerini azalttı, zamanla kadıların kent yönetiminde işlevleri ortadan kalktı; İstanbul kadısının sadrazamlıkla ilgisi kesildi ve şeyhülislâmlığa bağlandı (Tekeli, 2006; 382). Süleymaniye'deki Ağa Sarayı da meşihat dairesi yapılarak şeyhülislâma verildi (Eyice, 1988: 464).

Reformların geniş halk kitlelerince yansıtılması için kılık kıyafette, tüketimde ve eğitimde düzenlemeler yapıldı. Örneğin, devlet dairelerinde ve yurt dışındaki elçiliklerde II. Mahmud'un Avrupalı kıyafetler içinde kendini resmettiği tablolar artık görülürdü. II. Mahmud Osmanlı'da ilk kez üzerinde kendi resmi olan para bastırdı. II. Mahmud algısı üzerinden okunabileceği üzere reformlara olan yanıtlar çeşitliydi. Onun resim yolu ile görünürlüğü halkın onu "gâvur padişah" diye nitelendirmesine neden olmuştu (Denel, 1982: 29). "Rüşdiyye" denilen ortaöğretim kurumuyla beraber, Mekteb-i Fünûn-ı Harbiye-i Şahâne (İmparatorluk Harp Okulu) eğitime başladı (Bilirli, 2021: 3838) ve ilk kez buharlı gemi alındı (Özguven, 2009: 50).

Bu dönemde Avrupa ile çeşitlenen ilişkiler sonucu, değişimler her alanda süreklilik ve yoğunluk göstermiş, yeniliklerin ilk takipçileri de Galata'nın küçük bir mahallesi olan Pera'ya yerleşen Avrupalıları giyim ve yaşam tarzıyla izleyen Osmanlılar olmuştu. Kıyafetler değişmiş, doğum günü kutlanmaya başlanmış, hafta tatili kavramı getirilmişti (Komisyon, 2008).

İstanbul üç ana bölgeye, İstanbul, Galata ve Üsküdar'a ayrılırdı. Haliç'in Boğazla birleştiği noktada denizden bakıldığı zaman batıda kalan İstanbul, en geniş alanı kaplayan ve ona kubbelerle minarelerin belirlediği ünlü silüetini kazandıran çok sayıda anıtlarla bezenmiş ana kentti. İstanbul'un kuzeyinde Haliç'in karşı tarafında bulunan Galata, çok daha küçük bir alanı kaplamakta ve surları içinde daha yoğun bir nüfusu barındırmaktaydı. Boğaz'ın doğu

³ Daha önce Haremeyn (Mekke ve Medine) vakıflarına dârüssaâde ağası, hanedan vakıflarına saray rûnamecisi, diğer vakıflara mütevelliler bakıyordu (Öztürk, 1995: 521-22).

yakasındaki Üsküdar, aynı nüfus yoğunluğuna sahip olmamakla beraber burada yer alan çok sayıda anıtsal yapı yerleşim yerinin önemini gösteriyordu (Çelik, 1998).

İstanbul'da yenilenen devlet nasıl temsil edildi? Bu sorunun cevabına doğru küçük bir adımı tuğraları inceleyerek atabiliriz. Osmanlı padişahlarının da imzası, nişanı ve devlet simgesi olan “tuğra”, Büyük Selçuklularda, Anadolu Selçuklularında, Memluklarda ve Anadolu Beyliklerinde de yaygın bir biçimde kullanılmıştı (Bozer, 2007: 7). Osmanlı padişahlarında tuğrayı ilk kullanan Orhan Gazi (1324–1359) olmuş, Murad Han döneminden (1359–1389) itibaren tuğralara hükümdarların adları ile birlikte babalarının adları da yazılmış, yine Murad Han döneminde basılan paralarda tuğra kullanılmıştır. Çelebi Mehmed'den (1413–1421) itibaren "Han" sıfatı da ilave edilen tuğra formuna, II. Murad (1421–1451) döneminde ise dua cümlesi denilen cümle-i duaiyye yazısı "Muzaffer Daima" veya "El-Muzaffer Daima" ilave edilmiştir. II. Mustafa (1695–1703) zamanında tuğraların sağ tarafına çiçek konulmasına veya mahlas yazılmasına başlanmıştır. II. Mahmud tuğrasının sağ üst köşesine “Adlî” sıfatını, Abdülmecid ise bir gül tasviri yerleştirmiştir. İktidarının ilk dönemlerinde II. Abdülhamid, tuğrasında çiçek desenine yer vermiş ve sonraları bunun yerine saltanatının sonuna kadar “el-Gâzi” ibaresini tercih etmiştir. Her saltanat döneminde aslında farklılaşmasına rağmen yine de bir öncesine olan benzerliği sayesinde değişmezlik ve devamlılık hissi veren tuğra, arma gibi devleti temsil edip (Eldem, 2009: 56-58) devlet simgesi haline gelmiştir. Tuğralar, ferman, berat, menşurlar gibi sadece yazışmalarda değil, devlet tarafından yaptırılan yapıların üzerinde, paralarda, sancaklarda, madalyalarda, hisse senetlerinde, pullarda da yaygın olarak kullanılmıştır.

18. yüzyılın sonlarına doğru yaygınlaşan ay-yıldız motifi, yenileşme sürecinde tuğra ile beraber mimari dilde de yer bulmuştur. Topkapı Sarayı Müzesi'nin bahçesinde sergilenen III. Selim tuğralı üçgen mermer panodaki oval tuğra madalyonunun sağ üst köşesine uç kısımları sağa dönük hilal ile çok köşeli yıldız yerleştirilmiştir (Şekil 1.1). III. Selim tuğrasında Avrupalı simgeleri yine bu yüzyılın sonlarında bir araya getirmiştir; değişim mesajını yaptırdığı yeni yapılarda bu simgeleri kullanarak göstermiştir. Günümüze ulaşamayan 1795 tarihli Humbarahane'nin hünkâr kasrında yer alan bezemeler, III. Selim döneminin hükümdarlık ve devlet simgesi olarak kullandığı sembollerdi. Bu semboller, örneğin, ortada bir küre ile etrafında bayrak ve sancakların arasında görülen silahlardan oluşuyordu (Kırıkçı, 2012: 26).



Şekil 1.1: Topkapı Sarayı Müzesi'nin bahçesinde sergilenen III. Selim tuğralı mermer pano (Emine Kırıkçı)

II. Mahmud, III. Selim'in hükümdarlık arması olarak kullandığı örneklere yeni simgeler ekleyerek kendi hükümdarlık armasını oluşturdu. Türk görsel kültüründe müzik ile ilişkisinin dışında devlet sahibi olmayı gösteren hâkimiyet sembolü davul, bu dönemde devlet yapılarında yer almaya başlamıştır. İktidarının ilk dönemlerinde, özellikle Selimiye Kışlası'nın yangın sonrası II. Mahmud döneminden kalma olduğunu düşündüğümüz kapılarında, merkezde oval tuğra madalyon görülür. Bu madalyonların yan kısımlarına davulla beraber bayrak, meşale, borazan ve mızraklar yerleştirilmiştir. Sonraki yapılarda hükümdar arması olarak merkezdeki tuğra madalyonunun yanlarına ay-yıldız konmuş, bazen madalyonun etrafı "II. Mahmud güneşi" tabir edilen ışınlarla kuşatılmıştır. III. Selim döneminden itibaren Osmanlı Devleti'nin yenilediği süreçte, devletin yeni yüzünü anlatan yapılar aracılığıyla oluşturulan hükümdar ve Osmanlı arması her padişapta ve her yapıda farklı bir kimlikle ortaya çıkmıştır.

2. II. MAHMUD DÖNEMİNDE MİMARLIĞA DAİR

Yukarıda on dokuzuncu yüzyılda başlıcaları sayılan askeri ve politik zorlukların doğurduğu sonuçlar ve modern çağa uyum sağlama çabaları hanedanın meşruiyet zeminini kuvvetlendirmesini gerektiriyordu. Bu bağlamda, geleneksel kutsal padişah imgesi farklıca kurgulanmalı ve sorgulanan meşruiyet yeniden güçlendirilmeliydi (Özgüven, 2009: 292-93). II. Mahmud, iktidarı döneminde gücünün bir ifadesi olarak fiziksel ve sembolik görünürlüğü temsil eden farklı unsurları özellikle kullanmıştır. Politik gücünün ve reformlarının en etkili iletişimcilerinden biri de mimari olmuştur. Osmanlı görsel ideolojisi, sultanın inşa ettirmiş olduğu yapılar ile tebaasının gözünde popülaritesini ve meşruiyetini arttırmaya gayret etmiş, görünürlüğü bu tema etrafında yeniden şekillendirmiştir (Özlü, 2021: 201). Söz konusu bu yapılar da, iktidar tarafından kurulan yeni bir bütünün parçası gibi yorumlanmıştır (Özgüven, 2009: 135).

Yapı kitabelerindeki tuğralar bu yorumlamalar arasında dikkat çeken ayrıntılardır. Osmanlı Devleti’ni de simgeleyen tuğralar mimaride on beşinci yüzyıldan beri zaten kullanılıyordu. III. Selim’in tuğrasında ve mimaride kullandığı ay-yıldız motifini II. Mahmud daha da yaygınlaştırarak askerlerin kıyafetinde⁴ kullanmaya başladı ve mimaride bu motife daha fazla yer verdi. İktidarının son dönemlerinde yıldız motifine güneş şekli verildi. Sonraları bu şekil kendisiyle özdeşleşti ve “II. Mahmud güneşi” olarak tanımlandı (şek. 2.1). Tuğrasının sağ üst köşesine de “Adlı” sıfatını ekleyen ilk padişah oldu (Kırıkçı, 2012: 61, 139).



Şekil 2.1: Sultan Mahmud Türbesi’nin kubbesinde yer alan II. Mahmud güneşini taşıyan alem (Emine Kırıkçı).

On dokuzuncu yüzyıla kadar inşâ faaliyetleri Hassa Mimarlar Ocağı ve Hassa Mimarbaşılığına bağlı mimarlar tarafından gerçekleştirilirdi. Şehir idaresinden sorumlu bir makamın eksikliği ve yeterli miktarda yapı denetiminin olmaması sonucunda kentler, camiler ve diğer önemli kamu binaları etrafında kendi halinde gelişigüzel gelişmekteydi. 1831 yılında Hassa Mimarlar Ocağı’nın yetkilerinin Ebniye-i Hassa Müdürlüğü⁵’ne verilmesiyle reformlar devam etti. Şehirdeki resmi binaların yapımından sorumlu olan şehreminliği de Ebniye-i Hassa Müdürlüğü’yle birleştirildi ve Nafia Nezareti’ne bağlandı. (Gül: 34, 43).

Saray ve kışla inşâatlarının artmasıyla kentin silueti değişmişti; Bab-ı Seraskeri’nin açılışı yapılarak sultanın talimleri izlemesi için Gülhane Köşkü onarılmıştı. Davutpaşa Sarayı ve

⁴ Yeni kurulan ordu “Asakir-i Mansure-i Muhammediye” nin süvari kıyafetlerinde binbaşı üniformalarına dört çift, süvari kolağaları, topçubaşlıları, kolağası mülazımları, yüzbaşı ve yüzbaşı mülâzımlarının cepkenlerine birer çift ay-yıldız işlenmesine karar verildi (Kütükoğlu, 1981: 600).

⁵ Kuruluşun ilk müdürü olan Hassa Mimarbaşı Abdülhalim Efendi çağdaş mimarlık eğitimine ilişkin önerilerini Sultan II. Mahmud’a sunmuş ancak çabaları sonuçsuz kalmış, sonuçta giderek gelişen yeni yapım teknolojilerine ayak uyduramayan mimarların yerini, Avrupa’da mimarlık eğitimi almış genellikle Rum ve Ermeni Osmanlılar ya da yabancı mimarlar almaya başlamıştı. 1840’ta meslek loncalarının kapatılmasıyla alternatif örgütlenmeler ortadan kalktığı için Osmanlı’da yurtdışından bağımsız mimar yetişmesi daha da zorlaşmıştı (Yıldırım, 2002: 369).

çevresi askeri eğitime tahsis edilmişti (Sağdıç, 2006: 58-59). Özellikle karakol, yangın kulesi, fabrika, hastane gibi İstanbul için yeni olan yapı türlerinde binalar inşa edilmiş çok sayıda cami ve türbe onarılmıştı. Şehirdeki en büyük yenilik ise Haliç üzerinde eski kenti Galata'ya bağlayan iki köprü olmuştur. İlk köprü 1836'da, II. Mahmud döneminde Azapkapı ve Unkapanı arasında inşa edildi. Moltke mektubunda köprünün açılışını "İstanbul'daki en yeni gelişme" olarak tarif etmiş, köprünün deniz yatağınca taşınan bir yığın ağaç kazığı üzerinde genişliği 23 metre, uzunluğu 582 metre olarak inşa edildiğini tasvir etmiştir⁶ (Şekil 2.2). 1846'da inşa edilen ikinci köprü de Haliç'in ağzı yakınlarında Karaköy ve Eminönü arasında ilk köprüye benzer şekilde inşa edildi. Köprüler şehrin iki önemli bölgesi arasında hızlı bir ulaşım sağlıyorlardı; hem de Osmanlı idaresinin kenti modernleştirmek amacıyla yapacakları daha kararlı çalışmaların haber vericisiydiler (Gül, 2011: 58).



Şekil 2.2: Haliç'e ilk kez inşa edilen "Mahmudiye" veya "Cisr-i Atik" köprüsünün Bartlett tarafından çizilen gravürü (Arslan, 1992).

İlk Tıbbiye, Tıbhane-i Amire, 1827'de kuruldu; Mekteb-i Harbiye-i Şahane 1834 yılında Maçka Kışlası'nda öğretime başladı. Kamuya yönelik reformlar kamuya hizmet verecek yeni yapı türlerinin ortaya çıkmasını gerektirmişti. Böylece özellikle Osmanlı vakıf sisteminin oluşturduğu külliyelerin içinde camilerle birlikte hizmet veren medrese⁷, imaret, şifahane gibi yapılar birbirinden ayrı mekânlara yerleştirildi, özelleşen fonksiyonları ile müfret devlet

⁶ İlk köprü, Cisr-i Atik, II. Mahmud'un Cuma namazına kolaylıkla gidip gelebilmesi için ahşaptan yaya köprüsü olarak donanma tarafından Azapkapı ile Unkapanı arasında inşa edilmişti. Geçişler ücretsiz olduğu için adına Hayratiye dendi. Bu köprü 1940'ta bugünkü köprü yapılarına değin birçok kez onarılmış ya da yeniden yapılmıştır (Kuban, 2004: 358).

⁷ İlk Osmanlı rüşdiyesi, Mekteb-i Maarif-i Adliye ve Mekteb-i Ulûm-ı Edebiye-i Adliye, devletin farklı birimlerine uzman kadro yetiştirecekti. Bunun için yeni binalar yapılmamıştı, Mekteb-i Maarif-i Adliye'nin Sultanahmed Camii Hünkar mahfelinde, Mekteb-i Ulûm-ı Edebiye'nin Süleymaniye Sıbyan Mektebi'nde eğitim verilmesine karar verilmişti (Bilirli, 2021: 3835-3838; Pilehvarian, 1999: 146).

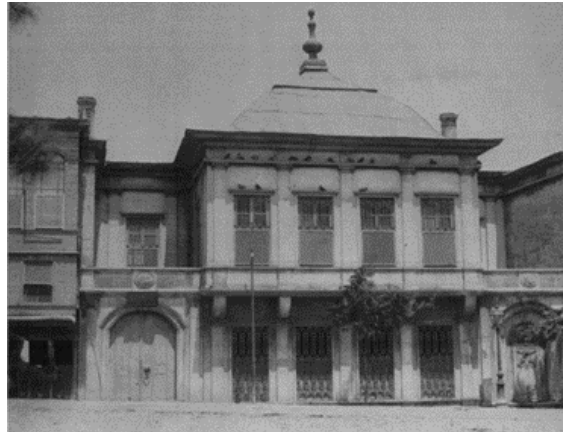
yapılarına dönüştü. II. Mahmud'un yaptırdığı yapıların çoğunluğu III. Selim Dönemi sonlarından itibaren görülen neoklasik üsluptaydı⁸.

2.1. İstanbul'da II. Mahmud Döneminde Tuğralı Kitabeli Yapılardan Örnekler

2.1.1 Cevri Kalfa Sıbyan Mektebi (1819)

İstanbul'un Fatih ilçesinde, Sultanahmet Meydanı'nda, Divanyolu Caddesi üzerinde, Firuz Ağa Camii'nin karşısında bulunan yapı farklı dönemlerde çeşitli hizmetler için değerlendirilmiştir. 1985'ten itibaren Türk Edebiyatı Vakfı'na tahsis edilmiştir.

II. Mahmud tarafından 1235/1819 yılında saray hareminden Cevri Kalfa'nın anısı için yaptırılmış olduğu yapının kitabesinde anlatılır. Bu binayı II. Mahmud, 1808'de henüz şehzadeyken onu öldürmeye gelenlerin ellerinden kurtarılmasına vesile olan Cevri Kalfa'ya şükranlarını ifade etmek için yaptırmıştır. İstanbul sıbyan mektepleri içinde ilk kez ampir üslubunda tasarlanan yapı, aynı zamanda sıbyan mekteplerinin en büyüğüdür ve on odalı olarak yapılmıştır (Eyice, 1993: 461) (Şekil 2.1.1.1-2).



Şekil 2.1.1.1: 1880–1883 yılları arasında Abdullah Frères tarafından çekilen Cevri Kalfa Mektebi'nin ön cephesi (Yıldız Albümleri / LC-USZ62-81977)

⁸ 18. yüzyılın ikinci yarısında Avrupa'da yayılan ve Fransa'da Napolyon döneminin simgesi olduğu için daha çok ampir denen bu üslup yenileşen Osmanlı İmparatorluğu'nda modernleşme çabasındaki yönetimin simgesi olmuştur.



Şekil 2.1.1.2: 1880–1883 yılları arasında Abdullah Frères tarafından çekilen Cevri Kalfa Mektebi'nin ön cephesi (Yıldız Albümleri / LC-USZ62-80907)

Mermerle kaplı yapının kademeli yuvarlak kemerli giriş kapısı sol taraftadır. Girişin biraz ilerisinde sağ tarafta yine kademeli ve yuvarlak kemerli çeşme bulunur. Giriş kapısı ile çeşmenin ortasında kalan iki katlı bölüm, bir çıkma şeklinde hafifçe dışarıya taşırılmıştır. Dışarıya taşkın bu bölüm kurşun kaplı aynalı tonozla örtülmüş, üstüne bir alem yerleştirilmiştir. Pencere aralarındaki pilastrlar ile yapının cephesi hareketlendirilmiş, alt kat pencerelerine günümüzde de mevcut olan demir parmaklıklar yerleştirilmiştir. Çeşmenin sağ tarafına yine benzer şekilde yapılmış üç katlı ikinci bir yapı, büyük ihtimalle II. Abdülhamid (1876–1909) döneminde eklenmiştir. II. Abdülhamid'in Yıldız Albümleri'nde yer alan fotoğraflarda bu ikinci yapı görülmez (Şekil 2.1.1.2).



Şekil 2.1.1.3: Cevri Kalfa Mektebi ön cepheden görünüşü (Emine Kırıkçı)

Çeşmenin ayna taşına oval biçimde bir madalyon ve madalyonun tepesine de üç adet kıvrımlı akantus yaprağı yerleştirilmiştir. Ayna taşı dikdörtgen bir çerçeve içine alınarak üstte ampir üslubunun egemen olduğu perde motifiyle kuşatılmıştır. Dikdörtgen çerçevenin üstünde yuvarlak kemerin ortasında yer alan vazo ile içinden taşan bitkisel motifler dönemin zevkini yansıtır (Şekil 2.1.1.4)



Şekil 2.1.1.4: Cevri Kalfa Mektebi duvar çeşmesi (Emine Kırıkçı)



Şekil 2.1.1.5: Cevri Kalfa Mektebi giriş kapısı (Emine Kırıkçı)

Yarım daire kemerli giriş kapısının üzerinde ve sebille birlikte tasarlanan tek yüzlü duvar çeşmesinin üzerinde tuğralı kitabe vardır. Oval bir madalyonun içinde günümüze ulaşamayan Sultan Mahmud'un tuğrası, Yesârizâde Mustafa İzzet Efendi'ye ait olan nestalik kitabenin ortasındaydı. Kitabenin manzumesi şöyledir:

Emri Hakdan sonra her kim hayrın eylerse murâd/Hazreti Mahmud Hana bendei ferman ola
İşte Cevri Ustaya dehr eylemişken gadr ü hayf/Kim umardı rûhine böyle eser bünyâd ola Hiç
ider mi hâki fânî cevheri zâtin telef/Ol ki gencuri harîmi hüsrevi devran ola Vakfin ilhâk eyledi
evkafına ol pâdişah/Hak bu kim ihsan olursa böyle bî pâyan ola Can fedâ etmek yolunda
maslahat mı bir kulun/Hayrı hâtırhâni kerîmüştan ola Olmayub zâyi bu Hayri âzâmın yek
zerresi/Her ruhâmı denk i sengi keffeî mîzan ola Kendi seyri bâğî cennet eyledikce
mektebi/Âşiyânı bülbül âsâ mecmâi tıflaan ola Yazdı İzzet harfî cevherdâr ile
târihini/“Mektebiyle rûhi Cevri Ustanın şâdan ola” Sene 1235 / M. 1819–1820⁹

⁹ Kitabenin metni, (Koçu, 1959) dan alınmıştır.

Yapının üstünü kaplayan kurşun kaplı aynalı tonozun üzerinde bulunan ve günümüzde yerinde olmayan alem, on dokuzuncu yüzyılın sekiz köşeli yıldızlı, ışınal demetli-bazılarının altında kurdela yaprak çelengi bulunan-ay-yıldız alemlerinden, özellikle de II Mahmud döneminde (1808–1839) Türk ampir üslubuna giren eserlerden farklı olarak klasik hilal şeklindeydi. (Şekil 2.1.1.3) (Eyice, 1993: 462).

2.1.2 Darphane-i Âmire (1832)

İstanbul'un Fatih ilçesinde bulunan Darphane-i Amire; Topkapı Sarayı'nın birinci avlusunda, Aya İrini Kilisesi'nin kuzeybatısında duvarlarla çevrili, eğimli geniş bir alanda yer alır. Batıda Sur-i Sultanî, kuzeyde Osman Hamdi Bey Yokuşu arasındaki yapılar topluluğu arazinin sınırlarını belirler (Can,1994: 554). Topkapı Sarayı'nın birinci avlusunda Aya İrini Kilisesi'nin yanında, iki sıra tuğla bir sıra taştan oluşan almaşık örgülü bahçe duvarında Darphane-i Amire'nin giriş kapısı yer alır. Ön cephesi mermer kaplama kapının yuvarlak kemerinde kıvrımlı, iri bir yaprak motifi şeklinde kilit taşı bulunur. Yuvarlak kemerli boşluğu çift kanatlı demir kapı doldurur (Sunan, 2007: 39). Kapının yan taraflarında bulunan korent başlıklı pilastır çiftleri simetrikler. Pilastırların üzerindeki kademeli silme, en üstteki kalın kademeli saçak silmesi ile ince silme arasında arasında iki ayrı panoyu oluşturur. En üstteki kademeli panonun ortasında ay-yıldız bulunan, tepesinden kurdela sarkan oval tuğra madalyonu ile kitabe yazısı yer alır. Mermer zemin üzerinde bulunan kitabe yazısı ve tuğra madalyonuna altın yıldız uygulanmıştır. Kitabe yazısının iki yanında ikişer adet akantus yaprakları korent başlıklı pilastır çiftlerinin hizasındadır. Yine aynı hizada orta panoda birer adet iri çiçek motifi görülür. Kapının solunda bahçe duvarının önündeki mermer çeşme III. Selim tuğralıdır. Kitabenin manzumesi şöyledir:

Hazret-i Sultan-ı Mahmûd Hân-ı hâkân-ı be-nâm tâm eder nâm-ı hümâyûnu 'ayâr-ı sikkeyi Tab'-ı nakkâdı tutup mi'yâr-ı hikmetde redif intizâm-ı dîn ü devletle nisâr-ı sikkeyi Eyledi tevsîği fermân bu kenz-i a'zamın maksad-ı 'âlî çoğaltmaktır sümâr-sikkeyi Dâğdâr-ı reşk olur seyr eyledikçe kurs-ı mâh sâyesinde i'tibâr-ı ber-karâr-ı sikkeyi Hâtem-i mihre değışmez nâkîd-ı rengîn-i hayâl ism-i sâmisıyla nakş-ı zer-nigâr-ı sikkeyi Tâ ebed revnak verip kevne o şems-i saltanat bezl ede âfâka necm-i tâbdâr-ı sikkeyi Hüsn-i ikbâli ola ârâyış-i rûy-i zemîn hatt-ı tuğrası ede tezyin'izâr-ı sikkeyi Yazdı Pertev bendesi târîhini tâmmü'l-'ayâr kıldı zîb âbâd Mahmûd Hân bu dâr-ı sikkeyi El-fakîr Yesârîzâde Mustafa 'İzzet gufira lehümâ 1248 / M. 1832.



Şekil 2.1.2.1: Darphane-i Amire giriş kapısı ve duvar çeşmesi (Emine Kırıkçı)



Şekil 2.1.2.2: Darphane-i Amire, giriş kapısı kitabesi

2.1.3 Eyüp Otakçılar Karakolu / Eyüp İlçe Emniyet Müdürlüğü, Asayiş Büro Amirliği (1835)

İstanbul'un Eyüp ilçesinde, Otakçılar Sementi, Fethi Paşa Caddesi ile Paşmakçı Çayırı Caddesi'nin birleştiği köşede yer alır. II. Mahmud döneminden günümüze ulaşan en eski karakol yapısıdır. Giriş kapısının üzerindeki tuğraya göre 1251/1835 tarihinde eski bir Yeniçeri Kulluğu¹⁰ yerine yapılmıştır (Şekil 2.1.2.1). Haliç'e hâkim bir konumda cami, tekke, mektep, çeşme, mezarlık ve türbe gibi yapılarla beraber inşa edilmiştir. Karakol yapısı günümüzde "Eyüp İlçe Emniyet Müdürlüğü, Asayiş Büro Amirliği" olarak hizmet vermektedir.

¹⁰ Yeni güvenlik kuvvetleri eskiden Yeniçeri kullukları olan binalarda hizmet vermekteydi. Çoğunluğu ahşap olan kullukların yetersiz kalması sonucu daha fonksiyonel olan yeni karakol binaları yapılmaya başlandı (Çiftçi, 2001: 231-34).

Dikdörtgen planlı tek katlı kâgir yapı, dönemindeki birçok karakol gibi köşede konumlanmıştır¹¹. Toskana düzeninde dört mermer sütunla taşınan giriş kısmına alçak basamaklarla ulaşılır. Su basman seviyesinde ve saçakta profilli silme son derece yalın tasarlanmış yapıyı kısmen hareketlendirir. Giriş cephesindeki pencereleri kareye yakın dikdörtgen şeklinde olup yan pencerelerden daha büyüktür. Dört köşedeki pilastırlar ile dikdörtgen giriş kapısının sövesi mermerdir. Söveli pencereler yan tarafta daha küçüktür (Şekil 2.1.3.1). Giriş kapısının üzerinde mermer dikdörtgen kitabe panosu ile oval mermer tuğralı madalyon yenilenmiş ve altın yıldız uygulanmıştır (Şekil 2.1.3.2).



Şekil 2.1.3.1: Otakçılar Karakolu, II. Mahmud döneminden günümüze ulaşan en eski karakol yapısı (Emine Kırıkçı)



Şekil 2.1.3.2: Otakçılar Karakolu giriş kapısı

¹¹Karakolların yapım ve onarım işleri 1831’de kurulan Ebniye-i Hâssa Müdürlüğü’ne devredilmişti (Çiftçi, 2001: 431-434).

2.1.4 Fatih Karakolu / Fatih Müftülük Binası (1838)

İstanbul'un, Fatih ilçesinde, Kirmastı Mahallesi, Fatih Camii avlusu içinde bulunmaktadır. II. Mahmud döneminin en büyük karakol binalarından biridir. Farklı dönemlerde çeşitli hizmetlerde değerlendirilen yapı, günümüzde Diyanet İşleri Başkanlığı adına, "Fatih Müftülük" binası olarak kullanılmaktadır. İki katlı kâgir yapı batı cephesindeki kitabesine (Şekil 2.1.4.1-3) göre 1254/1838 yılında inşa edilmiştir. Ziver Paşa tarafından yazılan kitabenin metni şöyledir:

Fâtih-i sâni-i İslâmbol Mahmûd Hân'dır / Kıldı nev âsârla Fâtih civârın dil-güşâ Lûtf edip
bünâyâd edince bu karavulhâneyi / Kıldı el-hak asker-i mansûra câ-yı mu'tenâ Ceyş-i mansûrın
hezâr alay edip yek hamlede / Feth ide dünyâyı ol hâkân-ı mansûrû'l-livâ Söyledi Zîver kulu
târih-i cevher-dârını / "Şâh Adlî bu karavulhâneyi kıldı binâ" H. 1254 / M. 1838-39¹²

Yapı, Abdülmecid döneminde ve 1985 yılında büyük çaplı onarımlar geçirmiştir. Onarımlarda planı ve beden duvarları korunarak bazı değişiklikler yapılmıştır.

On dokuzuncu yüzyıl fotoğraflarında girişin iki yanında ahşap nöbetçi kulübeleri ve mermer sütun üzerine konulan metal döküm feneri görülür¹³. Aynı fotoğrafta bütün pencereler dikdörtgen şebekelidir. Bahçe duvarlarına da sonradan parmaklıklar eklenmiştir (Şekil 2.1.4.1).

Karakol, günümüzdeki görünümüyle II. Mahmud ve Abdülmecid dönemi mimari karakterini yansıtmaktadır (Arslan, 1997: 39).

Yapının kuzey cephesinde bulunan girişin üstü Toskana düzeninde dört mermer sütunun taşıdığı bir saçakla örtülmüştür. Basamaklarla yükseltilmiş mermer giriş sahanlığın üstündeki saçığa, balkon olarak kullanılmak üzere, sonradan korkuluklar ve kapı açıklığı yapılmıştır. Yapının dört köşesindeki pilastrlar rustik taş örgülüdür (Şekil 2.1.4.1-2).

Mermer söveli çift açıklıklı dikdörtgen giriş kapısının üzerinde, alt köşelerde sağda ve solda birer adet yıldıza benzeyen çiçek deseni bulunan mermer panonun üzerinde yapının kitabesi ile II. Mahmud tuğralı oval tuğra madalyonu yer alır. Madalyon, yatay kompozisyonda dikey düzlemde dörtlü sıralanan, sekiz mısralı kitabenin ortasındadır. Mermer zemin üzerinde

¹² Kitabenin metni, Komisyon, (2016: 683) alınmıştır.

¹³ Döneminde gaz lambası konulan cam korumalı bu fenerlere, sonraları havagazı verilmiş, geceleri hem karakolların etrafı denetlenmiş hem de şehrin aydınlatılması sağlanmıştır (Çiftçi, 2001: 434).

bulunan kitabe yazısı ve tuğra madalyonuna altın yaldız uygulanmıştır. Tuğranın sağ tarafında “Adli” mahlası görülür (Şekil 2.1.4.3).



Şekil 2.1.4.1: Fatih Karakolu giriş cephesi (Abdülhamid fotoğraf koleksiyonu LC-USZ62-82248)



Şekil 2.1.4.2: Fatih Karakolu giriş cephesi (Emine Kırıkçı)



Şekil 2.1.4.3: Fatih Karakolu giriş cephesi kapı üzerinde bulunan II. Mahmud tuğralı kitabe (Emine Kırıkçı)

2.1.5 Fatih Çarşamba Karakolu / Çarşamba Polis Noktası (1838)

İstanbul'un Fatih ilçesinde Manyasızade Caddesi, Hatip Musluhiddin Mahallesi'ndedir. II. Mahmud döneminin ilk mahalli karakol yapılarındandır. Semtin güvenliğini sağlamak amacıyla inşa edilmiş, küçük ve işlevsel bir karakol yapısıdır. Girişin üzerinde, üçgen alınlıkta bulunan

1254/1838–1839 tarihli tuğraya göre, II. Mahmud döneminde inşa edilmiştir. Kapının üstündeki panoda “Çarşamba Polis Noktası” yazısı yer almaktadır (Şekil 2.1.5.1).

Tek katlı kare şeklinde kâgir olarak inşa edilmiştir. Bir giriş holüne açılan odalardan oluşan sade bir plana sahiptir. Bodrum katında sağır duvarlı “nezarethane” bulunur. Yapının giriş cephesi kademeli olup köşelerde pilastrlar yer alır. Dikdörtgen şeklindeki pencerelerin bir kısmı demir parmaklıdır. Karakolun su basman seviyesinde pencere altlarında ve saçakta silme kuşağı dolaşır. Yapının batı cephesinde bulunan giriş kısmı üstü Toskana düzeninde iki mermer sütunun taşıdığı üçgen alınlıklı bir saçakla öne taşırılmıştır. Bu kısma birkaç basamaklı çift taraflı merdivenlerle ulaşılır. Üçgen alınlığın ortasında II. Mahmud tuğralı madalyon yer alır. Yeşil zemin üzerinde bulunan tuğra madalyonuna altın yıldız uygulanmıştır. Yıldızlı oval tuğra madalyonunun tepesine kurdele şekli bulunur. Madalyonun içindeki II. Mahmud tuğrasının sağ üst kısmında "Adli" mahlası, alt kısmında ise tarih yer alır (Şekil 2.1.5.1-3).



Şekil 2.1.5.1: Fatih Çarşamba Karakolu batı cephesi (solda) (Emine Kırıkçı)



Şekil 2.1.5.2: Fatih Çarşamba Karakolu batı ve güney cephesi (Emine Kırıkçı)



Şekil 2.1.5.3: Fatih Çarşamba Karakolu giriş cephesi üçgen alınlıkta bulunan II. Mahmud'un tuğra madalyonu ve detayı (Emine Kırıkçı)

3. SONUÇ

Modernleşme çabası ile oluşan yeni düzen yeni işlevleri olan yeni mekânlara ihtiyaç duymuştur. Yapılara yerleştirilen tuğralar padişahın yeni düzende de merkezi rolünü ve otoritesini sembolik dil ile göstermek ve daimi hatırlatmak istemiştir. İmparatorluğu başta askeri, asayiş ve eğitim reformları ile yenileme çabasında olan III. Selim, 18. yüzyılın sonunda tuğrasında Avrupalı simgeleri bir araya getirmiştir. Bu tuğranın sembolik dili ile yaptırdığı yeni yapılarda değişim mesajını vermiştir. Önceki dönemlerde de görülen tuğralı kitabeler, II. Mahmud döneminde inşa edilen yapılarda sıklıkla kullanılmıştır. Padişahın görünürlüğünü vurgulayan bir çeşit arma görevi gören tuğra, izleyen dönemlerde de ay-yıldız ve yapının işlevini vurgulayan çeşitli semboller devleti görünür kılmamanın en önemli aracı olmuşlardır. Pek çok açıdan reformları değerlendiren tarihçiler tarafından özellikle modern çağ ve devlet ekseninde dönem üzerine geniş bir literatür oluşturulmuş durumdadır. Bu çalışmada, dönemin mimari dilinde modernleşen devlet otoritesinin sembol seviyesinde padişah odaklı olarak devam edişinin vurgulanmış olduğuna dikkat çekilmiştir.

4. KAYNAKÇA

Agras, N. (2010). "II. Mahmud Dönemi Islahat Hareketleri Ve II. Mahmud'un Eğitim Öğretim Faaliyetleri", Yayımlanmamış Yüksek Lisans Tezi, Selçuk Üniversitesi Eğitim Bilimleri Enstitüsü İlköğretim Ana Bilim Dalı Sosyal Bilgiler Öğretmenliği Bilim Dalı, Konya.

Akpınar, M. (2014). "Osmanlı İmparatorluğu'nda Hariciye Nezareti'nin Kuruluşu Ve Dış Politikanın Kurumsallaşması", Tarih İncelemeleri Dergisi, 29 (1): 59-85.

Akyıldız, A. (2010). "II. Mahmud Döneminde Merkez İdaresinde Yapılan Düzenlemeler", C. Yılmaz (Ed.), Seçil Ofset, İstanbul, 54-83.

Arslan, N. (1992). "Gravür ve Seyahatnamelerde İstanbul", İstanbul: İstanbul Büyükşehir Belediyesi.

- Arslan, N. (1997). “İlk Karakol Binaları”, İstanbul, Tarih Vakfı Yayınları, 23: 34–41.
- Beydilli, K. (1992). “Boğazlar Meselesi”, TDV İslâm Ansiklopedisi, 6: 266-269.
- Bilirli, T. (2021). “Osmanlı Devleti’nde Modern Eğitim Kurumlarından Rüşdiye Mektepleri: Çaycuma Rüşdiye Mektebi Örneği”, İnsan ve Toplum Bilimleri Araştırmaları Dergisi, 10 (4), 3834 – 3852.
- Bozer, S. (2007). “Konya Müzeleri’nde Bulunan Bazı Osmanlı Ferman Ve Beratlarının Tuğra ve Tezhip Açısından İncelenmesi”, Yayınlanmamış Yüksek Lisans Tezi, Selçuk Üniversitesi Sosyal Bilimler Enstitüsü İslâm Tarihi ve Sanatları Anabilim Dalı, Konya.
- Can, C. (1994). “Darphane-i Amire”, Düünden Bugüne İstanbul Ansiklopedisi, Kültür Bakanlığı ve Tarih Vakfı Ortak Yayını, İstanbul, 2: 553–555.
- Çelik, Z. (1998). “19. yüzyılda Osmanlı Başkenti Değişen İstanbul”, (çev. S., Deringil). Türkiye Ekonomik ve Toplumsal Tarih Vakfı, İstanbul.
- Çiftçi, A. (2001). “Karakol”, TDV İslâm Ansiklopedisi, 24: 431-434.
- Denel, S. (1982). “Batılılaşma Sürecinde İstanbul’da Tasarım ve Dış Mekânlarda Değişim ve Nedenleri”, Ortadoğu Teknik Üniversitesi, Ankara.
- Dündar, S. (2010). “II. Mahmud Döneminde (1808–1839) İstanbul’da Gündelik Hayatın Gravürlere Yansıma Biçimi”, Yayınlanmamış Yüksek Lisans Tezi, Hacettepe Üniversitesi Sosyal Bilimler Enstitüsü Sanat Tarihi Anabilim Dalı, Ankara.
- Eldem, E. (2009). “Geç Osmanlı Döneminden Günümüze İntikal Eden Bir Kitsch Numunesi Arma-i Osmanî” Toplumsal Tarih, 192: 56–65.
- Eyice, S. (1993). “Cevrî Kalfa Mektebi”, TDV İslâm Ansiklopedisi, 7: 461-462.
- Eyice, S. (1998). “Ağakapısı”, TDV İslâm Ansiklopedisi, 1: 462-464.
- Gül, M. (2011). “Modern İstanbul’un Doğuşu”, (çev.F. Helvacıoğlu). Sel Yayın, İstanbul s. 39.
- İpşirli, M. (1992). “Bilâd-I Selâse”, TDV İslâm Ansiklopedisi, 6: 151-152.
- Kırıkçı, E. (2012). “19. Yüzyıl İstanbul’unda Osmanlı Devlet Simgelerinin Mimaride Kullanımı, Yayınlanmamış Doktora Tezi, Yıldız Teknik Üniversitesi Fen Bilimleri Enstitüsü, İstanbul.
- Koçu, R. E., (1959). “Cevri Kalfa İlkokulu”, İstanbul Ansiklopedisi, 7: 3524–3525.
- Komasyon, (2008). “Şair ve Müzisyen III. Selim Han”, İstanbul: İBŞB Yayınları.
- Komasyon, (2016). “Kitabelerin Kitabı Fatih İlçesi Türk-İslam Devri Kitabeler Envanteri”, İstanbul, Fatih Belediye Başkanlığı.
- Kuban, D. (2004). “İstanbul Bir Kent Tarihi”, (çev. Z. Rona). Tarih Vakfı Yurt Yayınları, İstanbul.
- Kütükoğlu, N. (1981). “Asakir-i Mansure Kıyafeti”, Doğumunun 100. Yılında Atatürk’e Armağan, İstanbul Üniversitesi Edebiyat Fakültesi Yayınları: 519-605.

- Ortaylı, İ. (2018). “İmparatorluğun En Uzun Yüzyılı”, Kronik Yayınevi, İstanbul.
- Özgülven, Y. (2009). “II. Mahmud Dönemi İstanbul’unda Kentsel-Fiziksel Kavrayışın Değişimi”, Yayımlanmamış Doktora Tezi, Yıldız Teknik Üniversitesi Fen Bilimleri Enstitüsü, İstanbul.
- Öztürk, N. (1995). “Evkâf-I Hümayun Nezâreti”, TDV İslâm Ansiklopedisi, 11: 521-524.
- Pilehvarian, N. (1999). “Divanyolu Valide Mektebi / Darülmaarif”, Osmanlı Kültür ve Sanat, Ankara, Yeni Türkiye Yayınları, 10: 490–496.
- Sakaoğlu, N. (2008). “Bu Mülkün Sultanları”, İstanbul: Oğlak Yayıncılık.
- Sağdıç, Z. (2006). “Üç Osmanlı Sarayında İşlev Ve Mimarlık Bağlantısı”, Yayımlanmamış Doktora Tezi, Yıldız Teknik Üniversitesi Fen Bilimleri Enstitüsü, İstanbul.
- Sunan, D. (2007). Tarihsel Gelişim İçinde Darphane-i Âmire Yapıları ve Damga Matbaası’nın Mimari Analizi ve Değerlendirilmesi, Yayımlanmamış Yüksek Lisans Tezi, Yıldız Teknik Üniversitesi, Fen Bilimleri Enstitüsü, İstanbul.
- Tekeli, İ. (2006). “19. Yüzyılda İstanbul Metropol Alanının Dönüşümü”, Tanzimat Değişim Sürecinde Osmanlı İmparatorluğu, H. İncelik ve M. Seyitdanlıoğlu (Ed.), Phoenix Yayınları, Ankara, 381–392.
- Yıldırım, N. (2002). “II. Abdülhamid Dönemi Mimarlığı”, Türkler Ansiklopedisi, Ankara, Yeni Türkiye Yayınları, 12: 367–399.
- Yılmaz, T. (2000). “Toplumsal Gelişim”. Ankara: İmge Kitabevi. Library of congress, Erişim Tarihi: 07. 12. 2023 Erişim Adresi: <http://www.loc.gov>