



Yeni Yaşam Koşullarında Ortaya Çıkan Ev Tipolojilerinde Değişim ve Geçmiş Dönem İzlerinin Belirlenmesi: Ödemiş Örneği

Change in House Typologies Emerging in New Living Conditions and Determination of Traces of the Past Period: The Case of Ödemiş

Ülkü ALTINOLUK¹

Özet:

İzmir'in İlçesi Ödemiş, 17. Yüzyıldan itibaren gelişerek, köy konumundan kente dönüşmüştür. Küçükmenderes Irmağı'nın beslediği verimli tarım toprakları bu değişimi ve gelişimi desteklemiştir. Kentin dokusunu oluşturan yapılardan ev(ler), çalışma konusu olarak ele alınmıştır. Ödemiş'te Cumhuriyet öncesi ev tipolojisi, Cumhuriyet'in ilk yıllarından (1923) itibaren değişime uğramaya başlamıştır. Araştırmanın konusu, bu değişimin ve Türk Evi izlerinin, seçilen dört ev örneği üzerinden ortaya konulmasını amaçlamaktadır. Bu amaçla evlerin rölöveleri alınmış ve planları şemaya dönüştürülerek tablo oluşturulmuştur.

Karşılaştırmalar için, Ödemiş'te bulunan Türk Evi karakterindeki üç evin planı ise S.H. Eldem'in "Türk Evi Plan Tipleri" kitabından alınmıştır (Eldem, 1954). Filozof Gaston Bachelard'ın "yeni bir evde bütün geçmiş de yaşamaya gelir" hipotezi bu çalışmanın çıkış noktasını oluşturmuştur (Bachelard, 2008).

Literatürde "Türk Evi" olarak tanımlanan evleri oluşturan öğelerden hangilerinin, Cumhuriyet'in ilk yıllarında yapılmış evlerde sürdürüldüğü ve değişimlerin neler olduğu belirlenmeye çalışılmış, sonuçlara ulaşılmıştır.

Anahtar Kelime: İşlev, Tipoloji, Kullanım, Ödemiş, Ev.

Abstract:

Izmir's District has Paid, 17. It has developed since the century and transformed from a village to a city. The fertile agricultural lands fed by the Küçükmenderes River supported this change and development. The house(s), one of the structures that make up the fabric of the city, has been considered as the subject of the study. The typology of the pre-Republican house in Ödemiş has started to change since the first years of the Republic (1923). The subject of the research aims to reveal this change and the traces of the Turkish House through four selected house samples. For this purpose, relays of the houses were taken and their plans were converted into a diagram and a table was created.

For comparisons, the plan of the three houses of the character of the Turkish House located in Ödemiş is S.H. It is taken from Eldem's book "Turkish House Plan Types" (Eldem, 1954). The philosopher Gaston Bachelard's hypothesis "all the past comes to live in a new house" has formed the starting point of this study (Bachelard, 2008). It was tried to determine which of the elements constituting the houses defined as "Turkish House" in the literature were maintained in the houses built in the first years of the Republic and what the changes were, and the results were reached.

¹ Prof. Dr. HKÜ Mimarlık Fakültesi, Mimarlık Bölümü, ORCID ID: 0000-0002-7679-8405 ,
ulku.altinoluk@hku.edu.tr, ulkualtinoluk@hotmail.com

Keywords: Function, Typology, Usage, Ödemiş, House.

1. GİRİŞ

Ege Bölgesi'nde, Küçükmenderes Havzası'nda verimli düzlükte 17. Yüzyılın sonlarında birkaç evden oluşan bir yerleşimden, sürekli gelişerek günümüze gelen Ödemiş, konut çeşitliliği açısından da verilere sahip bulunmaktadır (Şekil 1).



Şekil 1. Ödemiş 1950'li Yıllar (Altınoluk Arşivi).

Yerleşim, eski çağların önemli kentlerinden Sardeis, Ephesos, Hypaipa, Dioshieron ve Neikaia'ya komşudur.

Havza, 17. Yüzyıl başlarında 'boyalık tımarı' olarak belgelere geçmiştir. Sentetik boyanın 19. Yüzyılın ikinci yarısında bulunmasına kadar boya bitkisinin (*Rubia tinctorum* L.) yetiştirildiği ova, bu bitkinin o yıllarda batıya satılabilmesinden dolayı da ilgi alanını oluşturmuştur (Altınoluk, 2006).

Yerleşim, 1888'de Anadolu'daki ilk demiryollarından birine sahip olmasıyla üretim ve ticaret açısından odak noktası olmuştur. Önceleri boya bitkisi, zeytin, sonradan bunlara ek olarak incir, tütün, patates, pamuk, kendir üreten Havza, bütün bu üretimlerin sonucu olarak gelişmiş bir ekonomik yaşam düzeyine ulaşmıştır. Bu refah düzeyi doğal olarak yerleşim dokusuna, bu dokuyu oluşturan evlere de yansımıştır.

Çalışmada, "yeni yaşam koşullarında ortaya çıkan ev tipolojilerinde toplum geçmişinin bütün bileşenleri değişik oranlarda yaşamaya devam ederler" hipotezinin, Ödemiş'te Cumhuriyetin

ilk yıllarında yapılmış evlerde ne derecede varlığını sürdürdüğü belirlenmeye çalışılmıştır (Kuban, 2016; Yıldırım ve Özsoy, 2021; Yenice ve Uluğ, 2023).

Çalışmanın amacına uygun olarak; seçilen evlerden dördünün rölöveleri alınmış, bu evlerin yapımında gözetilen Türk Evi özelliklerinin ve değişimin belirlenmesine çalışılmıştır². Karşılaştırılmalar için, geleneksel Türk Evi'ne ait örnekler de aynı yerden (Ödemiş) seçilmiştir (Eldem, 1954).

2. CUMHURİYET ÖNCESİ ÖDEMİŞ'TE EV

Türkiye'de, uluslararası mimarlık ortamına geçiş yılı olarak kabul edilen 1950 yılı öncesinde Ödemiş evleri sofalı, bahçe veya avlulu plan şemasına sahiptir (Tablo 1).

LEJAND	AVLUDAN GİRLİSİ		İC AVLULU		PARCALI AVLULU		AVLUSUZ	
	ARA PARSEL	KOSE PARSEL	ARA PARSEL	KOSE PARSEL	ARA PARSEL	KOSE PARSEL	ARA PARSEL	KOSE PARSEL
I TIPI								
II TIPI								
U TIPI								
L TIPI								
PARCALI TIP								

KISIMLI DOKU PLANI

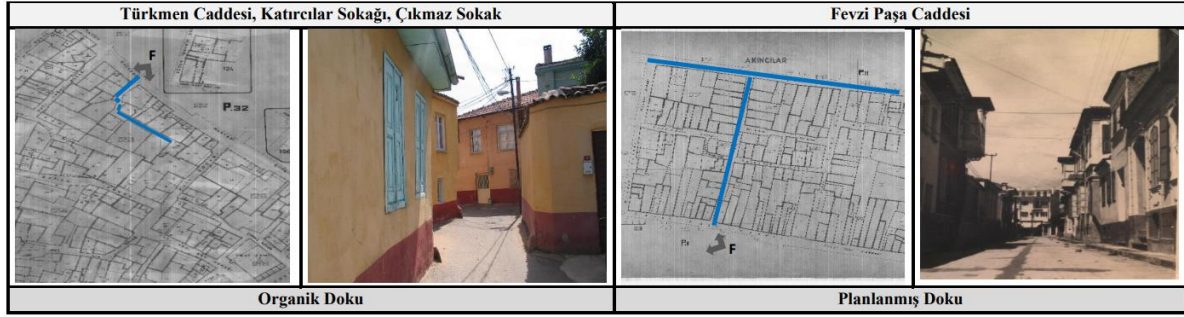
ÖRNEK PLAN TIPI

YATAK ODASI
YATAK ODASI
WC
DEPC
AVLU
YOL

Tablo 1. Mevcut Dokuda Konut Tipolojileri Tablosu, Ödemiş, Yıldız Teknik Üniversitesi Mimarlık Fakültesi Bitirme Projesi kapsamında yapılmış çalışma (Manisa, 2006 ve Altınoluk, 2006).

Gayrimüslim mahalleri ile Müslüman kesimin yerleştiği alanlar ayrı ayrıdır, yerleşim dokusu ve yapı tipolojisi bakımından da farklıdır (Tablo 2).

² Aksekili Evi'nin rölövesi tarafımızdan alınmış, diğer evlerin tekniğine uygun olarak alınmış rölöveleri Ödemiş Belediyesi'nden temin edilerek, tarafımızca plan şemalarına dönüştürülmüştür.



Tablo 2. Ödemiş Kentsel Doku Tipolojisi.

Genellikle ticaretle uğraşan Rumların, Ermenilerin, Yahudilerin evleri kagir olarak yapılmışlardır³. Dış yüzlerde süslemeye önem verilmiştir. Cephede sütun başlıkları, üçgen alınlıklar, bitki ve hayvan rölyefleri, metal furuşlara oturan ahşap cumbalar yapılmıştır. Yapı yerden yüksekte tutularak bodrum oluşturulmuş ve sokağa pencereleri açılmıştır. Kapı ve pencere kanatları zemin katta metal, üst katlarda ise ahşap storlu kepenktir.

Gayrimüslim mahalleri geometrik bir yapı düzeni gösterirken, Müslüman kesimin yaşadığı bölge; çıkmaz sokaklarıyla, duvar çeşmeleriyle organik bir yerleşim şemasına göre oluşmuştur⁴.

Müslüman kesimde arsaların ihtiyaca göre kendiliğinden belirlenmiş olması, organik bir dokuyu oluşturmuştur. Organik dokuda yer alan geleneksel Türk Evi karakterindeki evlerde, zemin katta mekân kullanımından dolayı dışa açılan pencere bulunmamakta, buna karşılık üst kat yüksek tavanlı, tepe pencereli, şeffaf ve geniş saçaklı olarak yapılmıştır. Evin, oda-sofa-avlu ilişkisine bakıldığında, tarıma dayalı ekonominin evin planlamasına yansıdığı görülmektedir.

Bu dokunun karakteristik bölümü, Katırcılar Sokağı'nda, 1970'li yıllarda yol genişletme çalışmaları yapılmıştır. Zamanında kentin ticaret bölgesini konut alanına oradan da kıra, Tire ve İzmir'e bağlayan bu önemli aks, günümüzde özelliklerini büyük oranda yitirmiştir.

³ Türk nüfus 19.500, Rum 7.000, Musevi 50, Yabancı kişi 150. Köylerle birlikte toplam nüfus 26.700 (Cuinet, 1894).

⁴ Müslüman mahallelerinde bulunan, evin veya evlerin özel sokağı konumunda olan çıkmaz sokaklar, Ödemiş'te de önemli yer tutmaktadır. Çıkmaz sokak; çeşme(ler), iki kanatlı ahşap kapılar ve ardında sokağa değil de avluya veya bahçeye dönük ev, Arnavut kaldırımı yol döşemesi ve duvar diplerinde yetişen akşamsefası çiçeklerinden oluşmaktadır. Katırcılar Sokağı'na bağlanan "Boyacı Çıkmazı", bu özellikleri günümüzde de taşıyan nadir bir örnektir (Altınoluk, 1989).

Tanzimat’la birlikte giderek gelişen, yoğunlaşan çağdaşlaşma çabaları, eski başkent İstanbul’a göre taşrada oldukça geç izlenmiş, Ödemiş’te de batıdan alınan süs öğeleri özellikle gayrimüslim evlerinin dış yüzlerinde ve iç mekanlarda kullanılmıştır.

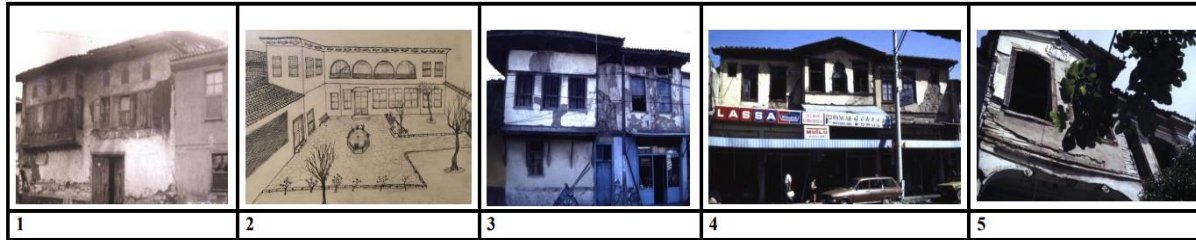
Evler avlu veya bahçeye sahiptir ve bu alanlarda asma, limon, portakal bazen de turunç ağaçları yer almaktadır.

Müslüman kesimdeki iki kanatlı, kabarık başlı demir çivili, sürgülü, mandallı, demir kapı tokmaklı ahşap kapıya sahip bazı evlerin duvarına ev yapılırken evin duvarıyla birlikte herkesin yararlanabileceği sokak çeşmeleri de yapılmıştır.

Evlerin dış yüzünde eski kaligrafi ile yazılmış ve çiçeklerle bezenmiş ‘Maşallah’ desenleri, günümüzde bazı evlerin duvarlarında görülebilmektedir. Evlerin iç ve dış renklerinin, beyaz yanında çivit tonları, gülkurusu ve saman sarısı olduğu günümüze kalan boya izlerinden anlaşılmaktadır.

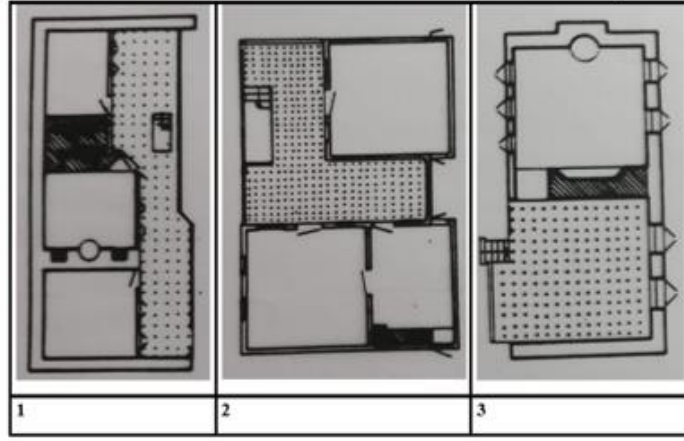
Müslüman evlerinde bodrum bulunmamaktadır. Zemin kattaki kiler ve müştemilat yapıları bu görevi üstlenmişlerdir.

Ödemiş’te, kentin ilk kuruluş yıllarından itibaren günümüze değin konut yapıları konusunda tarihsel, morfolojik ve tipolojik gelişim izlenebilmektedir (Tablo 3, Tablo 4).



- 1- Geleneksel Türk Evi (Emlak-ı Milliye memuru bay Bekir’in hanesi)
- 2- H. Emmioğlu Evi (Çizim: B. Onur Göztepe, 2022)
- 3- Ordu Caddesinde Ev
- 4- Hacı Mümtaz Evi
- 5- Katırcı Evi

Tablo 3. Ödemiş’te Zaman İçinde Yıkılmış Konutlar (Altınoluk Arşivi).



1- Türkmen Mahallesi Tekeli Caddesinde Ev.
 2- Türkmen Mahallesi Tekeli Caddesinde Ev.
 3- Hacı Ahmet Sokağı Saraç Hacı Hasan Evi (Eldem, 1954).

Tablo 4. Ödemiş'te Geleneksel Türk Evi Plan Örnekleri (Eldem, 1954).

- Buradaki geleneksel Türk evinin en önemli örneklerinden biri olan İzmir yolunda Ordu Caddesi'nde bulunan ev, bitişiğine yapılan apartman nedeniyle önce geniş saçaklarını yitirmiş, 1987 yılında ise tamamen yıkılmıştır. Zamanında medrese olarak da kullanılan bu ev, gerek planı, iç bezemeleri gerekse mimari oranlarıyla yakın çevredeki özgün örneklerden biriydi.
- Cumhuriyetin ilk yıllarında adliye binası olarak da kullanılmış İzmir yolundaki Hacı Mümtaz Evi zamanla kimliğini büyük ölçüde yitirmiş, özellikle zemin katı tanınmaz hale gelmiştir. Zamanında kentin en önemli gelir kaynağı kök boyayla renklendirilmiş olan pencere üzerindeki 'Maşallah' yazısı kazınarak yok edilmiştir. Ev, 1991 yılında yıkılmıştır.
- Kentin önemli bir tarihsel yapısı olan Katırcı Hanı'nın sahibine ait ev harap hale gelmiş, daha sonra da yıktırılmıştır, Batı üslubunda kagir olarak yapılmış, orta sofalı bir plan tipine sahip olan evin giriş kapısı yönüne önem verilmiştir. Burada sofa, direkli girişin üzerine kadar gelmekte ve üçgen bir alınlıkla çatı tamamlanmaktadır. Evle birlikte yapılan yüklük, gusülhane, lambalık gibi iç mekân elemanları, Türk Evi'nin bir bütün içinde ele alındığının buradaki bir kanıtıdır.
- Akıncılar Mahallesi Kahramanlar Sokağı'nda Hüseyin Emmioğlu'na ait onbir kapı numaralı ev, geleneksel Türk Evi'nin bütün özelliklerini taşımaktadır. "İşlemeli büyük demir sokak kapısından girilen avluda yasemin, menekşe, gül, ateş çiçekleri ile nar, portakal, keppat (bergamut, ağaç kavunu) ağaçları vardı.

Avluda, sokak kapısının yanında yer alan helada, aynı mekânda, çocuk için ayrıca tek basamakla çıkılan alaturka hela taşı bulunmaktaydı⁵.

Merdivenin üzerine açılan kapaktan üst katın sofasına çıkılırdı. Sofanın sokağa ve avluya bakan, üstü kemer biçiminde, altı kafesli pencereleri bulunmaktaydı. Merdivenin karşısındaki büyük misafir odasının tavanı künde kari işçiliği ile süslüydü (Duyal, 1980)⁶.

- Kaynaklara göre, Emmioğlu Konakları, birbirinden yüksek duvarlarla ayrılmış, harem ve selamlık bölümleri olan yapılardır. Konağın selamlık bölümünde ağanın kâtip, kahvecisi, kahyası ve korucular yer almaktadır.

Konaklar üçer katlı, sofalı ve on ikişer odadan oluşmaktadır. Sonraları eğitim amaçlı olarak kullanılan binalar Ödemiş'in kültürel gelişmesinde önemli rol oynamış, 1930'da çevresindeki evlerle birlikte yıktırılıp yerine günümüzdeki İnönü İlköğretim Okulu binası yapılmıştır (Dural, 2004 ve Dede, 1949).

- Eski belediye binası yakınındaki Hasan Ağaların Ahmet Bey'e ait evin yıkımını gören o yılların Ödemiş Belediye Başkanı Mutahhar Başoğlu evi tarif etmekte ve üzüntüsünü dile getirmektedir:

“Pencere üstünde 1233 (1817) tarihi vardı. Ev rahatlığın, bolluğun, zevkin, mahremiyetin ifadesiydi. Evin içinde; geçmeli (küdekari) kapılar, çok süslü tavanlar, duvarlarında resimler, alçı tezyinatlı tepe pencereleri bulunmaktaydı (Başoğlu, 1948).”

3. ARAŞTIRMA MODELİ

Çalışmada amaç, geleneksel Türk Evi özelliklerinden hangilerinin, Ödemiş'te Cumhuriyet'in ilk yıllarında yapılmış olan evlerde sürdürülmüş olduğunu ve değişimi araştırmaktır. Bu amaçla, çıkarımlar elde edebileceğimiz, karakteristik özelliklere sahip olduğunu düşündüğümüz dört evin rölöveleri alınmış, aynı yerdeki (Ödemiş) Türk Evi örnekleri ise basılı kaynaktan temin edilmiştir (Altınoluk, 2021 ve Eldem, 1954) (Tablo 5).

⁵ Şenay DUYAL ile yapılan mülakat, yazar, 29 Kasım 2022.

⁶ Ev, 1977 yılında yıkılarak yerine ticaret + konut yapılmıştır.



Tablo 5. Türk Evi Örneklerinde Karakteristik Özellikler, Ödemiş.

Alınan rölöveler, okunabilirliğin sağlanması için plan şemalarına dönüştürülmüştür. Elde edilen plan şemaları analiz edilmiş, ortak özelliklerin neler olduğu belirlenmiştir (Turgut, 1995 ve Aksoy, 1963). Rölövesi alınan evler; Aksekili Evi, Serter Evi, Bozyakalı Evi ve 41 Nolu Evdir (Tablo 6).



Tablo 6. Araştırma Modelinde İncelenen Dört Eve Ait Kat Planları.

Akseki Evi

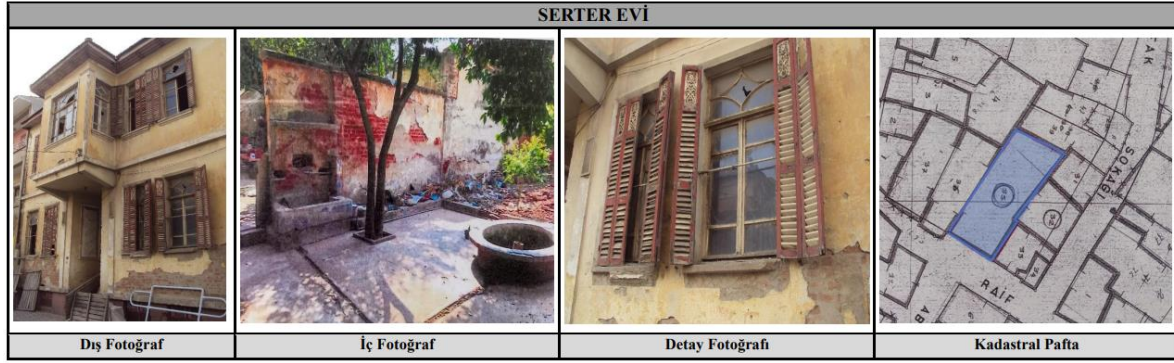
- Sokaktan giriş geçitle avluya açılmakta, geçit üstünde oda bulunmaktadır.
- Dış kapalı sofalı plan tipine sahiptir.
- Odalardan sofaya ve sokağa pencereler açılmıştır.
- Çift kanat giriş kapısı ve sofa kapısı bulunmaktadır.
- Avluya açılan ve evle de bağlantısı olan tek katlı müştemilat birimleri vardır.
- Wc-banyo, müştemilat birimi içinde yer almaktadır.
- Merdiven çevrelenerek alt-üst kat bağı kapı ile sağlanmıştır.
- Sabit dolaplar oluşturulmuştur.
- Üst katta eyvan ve iki yanında sofaya açılan odalar bulunmaktadır (Tablo 7).



Tablo 7. Aksekili Evi'nden Fotoğraflar.

Serter Evi

- Merdiven çevrelenerek alt-üst kat bağı kapı ile sağlanmıştır.
- Ev, hol ve L sofa kurgusu üzerinden şekillendirilmiştir.
- Müştemilat birimleri terasa ve aynı zamanda da avluya açılmaktadır.
- Bodrumdan dolayı yükseltilmiş zemin kat hizasında, avluya bakan teras oluşturulmuştur.
- L sofa, üst katta hole dönüştürülmüştür.
- Üst katta balkon bulunmaktadır.
- Giriş üstünde cumba oluşturulmuştur.
- Oda kapıları çift kanat yapılmış ve odalar arası geçiş sağlanmıştır.
- Bir odanın penceresi sofaya da açılmaktadır.
- İki odada gömme dolap bulunmaktadır.
- Alt ve üst katta, wc-banyo kapıları hole açılmaktadır.
- Avluda havuz bulunmaktadır (Tablo 8).



Tablo 8. Serteser Evi'nden Fotoğraflar.

Bozyakalı Evi

- Sokaktan üst kat girişi ayrı düşünülmüş fakat bina içinden, alt-üst kat bağlantısı kurulmuştur.
- Dış kapalı sofalı plan tipine sahiptir.
- Wc-banyo, zemin katta müştemilat birimleri içindedir. Üst katta ise sofadadır.
- Müştemilat birimleri avluya ve eve açılmaktadır.
- Merdiven çevrelenerek alt-üst kat bağı kapı ile sağlanmıştır.
- Avluda havuz bulunmaktadır (**Hata! Başvuru kaynağı bulunamadı.**).

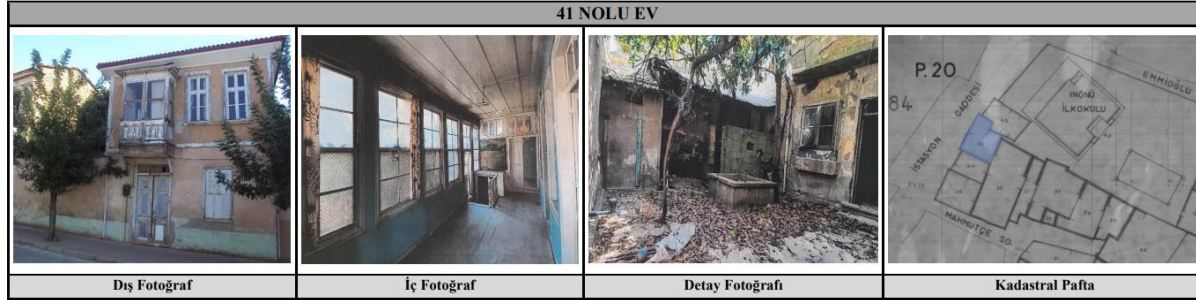


Tablo 9. Bozyakalı Evi'nden Fotoğraflar.

41 Nolu Evi

- Mutfak birimi eve bitişik olarak yapılmış, avluyla ve evle bağı sağlanmıştır.
- Dış kapalı sofalı plan tipine sahiptir.
- Merdiven çevrelenerek alt ve üst kat bağı kapıyla sağlanmıştır.
- Üst katta giriş üstünde cumba oluşturulmuştur.
- Avlu yüksek duvarla çevrelenmiştir.
- Odalar arası geçiş sağlanmıştır.

- Pencereleeri sofaya açılan odalar vardır
- Avluda havuz bulunmaktadır (**Hata! Başvuru kaynağı bulunamadı.**).



Tablo 10. 41 Nolu Ev'den Fotoğraflar.

4. SONUÇ VE DEĞERLENDİRME

Seçilmiş örnekler üzerinden yaptığımız karşılaştırmalar ve çıkarımlar aşağıdaki gibi özetlenebilir (Tablo 11).



Tablo 11. Araştırma Modelinde İncelenen Evlerde Geçmiş Dönem İzleri.

- Evler, sürdürülebilir özellikler göstermektedir. Yapı malzemesi olarak yakın çevre verilerinden yararlanılmıştır.

- Plan şemalarının oluşturulmasında öncelikle kullanıcı gereksinimlerinin belirlendiği; düşünülerek, tartışılarak yapıma karar verildiği görülmektedir. İşlevsellik ön plana çıkarılmış, işlevsel ilişkiler kurgusuna önem verilmiştir.

- Sokağa bodrum pencereleri açılmasından kaynaklanan yükseklik nedeniyle zemin kat girişi için merdiven gerekmiş, merdiven içe alınarak çözüm sağlanmıştır.

Girişin üstünde, üst katta cumba oluşturularak hem girişe koruma sağlanmış hem de üst katın görüş açısı zenginleştirilmiştir.

Cumba, üç yöne açılan pencerelerinden dolayı güneş ışınlarının içeri alınması nedeniyle binanın kışın ısıtılması, yazın da havalandırılması işlevini de görmektedir.

Cumba; girişin evin ortasından olan örneklerde giriş üstünde, yan girişlerde ise giriş üstünde veya bina ortasında yer almaktadır.

- Evler avluya veya bahçeye sahiptir. Evin mekanlarının avluya görsel ve işlevsel bağları bulunmaktadır.

- Avluyu saran ve avluya bağlı olan mutfak, ocak, kiler-depo, odunluktan oluşan müştemilat mekanlarının asıl yapıyla da (evle) işlevsel olarak ilişkisi bulunmaktadır. Mutfak müştemilatla birlikte ele alınmış, ayrı bir birim olarak yapıya eklenmiştir. Tek katlı olarak yapılan müştemilat mekanlarının çatısı kiremit kaplı olmayanların üstü, teras olarak kullanılmaktadır.

- Isıtma, soğutma, havalandırma, sorunlarına planlama aşamasında çözüm getirilmiştir:

Alt ve üst kat ayrı birimler olarak da düşünülmüştür. Merdiven çevrelenerek alt-üst katın işlevsel bağı sınırlandırılmış, bu şekilde kullanım esnekliği ile birlikte ses ve ısı önlemleri alınmıştır.

- Odalar arasında ve sofaya pencereler açılarak mevsime ve gereksinime göre kullanım esnekliği sağlanmıştır.

- Avlu, sofa, oda ilişkisi, rüzgâr dolaşımı nedeniyle mikroklimatik olanaklar da sağlamaktadır.

- Banyo-wc mekanları minimum ölçülerde tutulmuştur.

- Odalar “kullanım amacına” yönelik olarak oluşturulmuştur. Sofa, özgün işlevini sürdürmektedir.

- Sabit dolap geleneği bazı odalarda sürdürülmüştür.
- Odalarda, Geleneksel Türk Evi'nde bulunan her odada ve sofadaki ocağın yerini, burada mangal ve soba almıştır.
- Pencereerde Türk Evi'ndeki kültürel bir simge olan, düşey sürgülü kafes yerine menteşeli kepenk sistemi kullanılmıştır.
- Avluda süs havuzu yapılmış, zemin Arnavut kaldırımı veya karomozaik kaplanmış, bırakılan toprak alanlara özellikle sümbül, nergis, zambak gibi soğanlı bitkiler ve mevsim çiçekleri ile yediveren asması, limon, portakal ağaçları dikilmiştir. Süs havuzu, nemli ortam yaratarak serinlik etkisini de sağlamış olmaktadır.

Ödemiş'in eski evlerinin büyük bir bölümü çeşitli nedenlerle günümüze ulaşmamıştır. Özellikle, kentin gelişmesinde çok önemli katkıları olduğu anlaşılan "Emmioğlu Mustafa Ağa"nın, şimdiki İnönü İlkokulu'nun bulunduğu parseldeki yıkılan konağı; hatırlayanlarca, günümüzde bile övgüyle söz edilmektedir.

Ödemiş'te ayrıntıdan kent ölçeğine kadar hızlı bir değişim yaşanmaktadır. İmara açılan verimli kent toprakları hızla yapılaşmakta, kent içinde yeni merkezler oluşmaktadır. Diğer yanda da eski kent, kimliğini büyük oranda yitirmiştir.

Bu şemanın oluşmasında baskın unsuru, sadece nüfus artışı değil, aynı zamanda köyden kente ve başka kentlerden Ödemiş'e göçtür.

Ödemiş, konut çeşitliliği açısından da önemli verilere sahip bulunmaktadır. Kentin merkezinde ve kırsal alanda yapılacak tarama sonucunda birçok bilgiye, belgeye ulaşılabilecektir. Elde edilecek bütün verilerin değerlendirilmesi aynı zamanda kültürel bir gerekliliktir.

Türk sanatının hangi kaynaklardan gelerek, Anadolu'daki mevcut uygarlıklarla kaynaştığını, Anadolu'da aldığı yeni sonuçları, yeni biçimi ortaya koyabilecek, vurgulayabilecek yapılardan olan evler; Ödemiş'te de önemli kültür varlıklarımızdır.

Teşekkür;

Araştırmada kullanılan rölöve planlarını plan şemalarına dönüştüren Y.L. öğrencilerim Mimar Miray KARLI ve Mimar İrem ÖZTOP' a, görsel malzemeyi ve makaleyi yayın formatına uygun hale getiren doktora öğrencim Y. Mimar Esra Gözde TALU' ya emekleri için içten teşekkür ederim.

5. KAYNAKÇA

Aksoy, E. (1963). “Ortamekan: Türk Sivil Mimarisinde Temel Kuruluş Prensipleri”, Mimarlık ve Sanat Dergisi, S.7-8, İstanbul.

Altınoluk, Ü. (2006). “Ödemiş’te Kentsel Rehabilitasyon Projesi”, Egemimarlık Dergisi, S.56, İstanbul.

Altınoluk, Ü. (1989). ‘The Old Turkish House And The Traditional Way of Life’, İstanbul, İlgi, Quarterly Magazine of The Shell Com. of Turkey Ltd. Number 56, P. 2-7.

Altınoluk, Ü. (2021). “1924 Öncesinde ve Sonrasında Erenköy (Çanakkale) Yerleşiminin Morfolojisi ve Konut Tipolojisi Üzerine Ön Çıkarım”, Modular Journal, 4(2), 98-110.

Bachelard, G. (1994). (Originally 1958 in French), The Poetics of Space, Beacon Press, Boston, MA.

Bachelard, G. (2008). Uzamın Poetikası, İstanbul, İthaki Yayınları.

Başoğlu, M. (1948). Ödemiş Gazetesi, Sayı 13. Ödemiş, sh.1.

Cuinet, V. (1894). La Turquie Asie, C.III, Paris, shf. 513-516.

Dede, I.; (Dural, H.) (1949). Emmioğlu Konakları, Ödemiş Gazetesi, sh.3.

Dede, I.; (Dural, H.) (1950). “Ödemiş’ten Derlemeler Ödemiş Tarihi”, Ödemiş Gazetesi, sh.3.

Dural, H. (2004). Ödemiş Tarihi, İzmir, Ödemiş Belediyesi Kültür Yayınları.

Duyal, Ş. (1980). “Ödemiş’te Eski Bir Türk Evi’nin Tanıtımı”, Bülten 5, Ödemiş Lisesi Eski Eserleri Koruma ve Tanıtma Kolu Yayını, sh.102-103.

Eldem, S. H. (1954). Türk Evi Plan Tipleri, İstanbul, Pulhan Matbaası.

Korumaz, S. A. G. ve Canan, F. (January, 2022). “Vernaküler Mimariden Öğrenme: Ermenek Evleri üzerinden Sürdürülebilir Mimarlık İçin İlkeler”, Onine Journal of Art and Design, Volume 10 Issue 1.

Kuban, D. (2016). Osmanlı Mimarisi, YEM Yayın, İstanbul.

Manisa, K. (2006). “Ödemiş-Konut Yerleşmesi Rehabilitasyon Konulu Tesbit ve Tasarım Çalışması”, Egemimarlık Dergisi, S.56, İstanbul.

Talu, E. G. Ve Altınoluk, Ü. (2023). “Sürdürülebilirlik Kapsamında Yapı Enformasyon Modelleme (BIM) ile Güneş ve Gölge Analizleri: ‘A’ Konutu Örneği”. Modular Journal, 6(1), 1-17.

<https://doi.org/10.59389/modular.1194823>

Turgut, H. (1995). “Normative Values and Their Cultural Roots In The Traditional Turkish House”, Traditional Dwellings and Settlements Review, Volume VI, Number II, P.65-74.

Yenice, T.K. ve Uluğ M. (2023). "Postmodernizm ve Türk Mimarisine Yansımalarını Yarışma Projeleri Üzerinden Okumak", Anadolu'nun İmarında Yarışmalar: 1930-1990, İdealkent Yayınları, Ankara.

Weber, W. and Yannas, S. (2014). Lessons From Vernacular Architecture. London, Earthscan Publication.