

Kırsal Konutta Mekânsal Biçimlenişin Okunması: Hafik Demircilik Köyü 'Mahmut Yarım Evi' Örneği *

Reading Spatial Format In Rural Housing: Example of Hafik Demircilik Village 'Mahmut Yarım House'

Gülsün Berk Navruz¹, Mehmet Uysal²

Özet:

İnsan, doğa, yaşam biçimi etkileşiminin en somut haliyle gözlemlendiği kırsal yerleşimler kırsal mimarinin sergilendiği alanlardır. Küreselleşmenin etkisiyle standartlaşan mekân anlayışına zıt bir şekilde kırsal yerleşimlerde konutlar, yaşama dair izlerin, kültürel unsurların, doğayla uyumun okunabildiği mekânlardır. Sanayileşmenin getirisi sosyo-ekonomik değişimler kırsal konutların da hızla yok olmasına sebep olmaktadır. Halkın kendi ihtiyaçları doğrultusunda, yerel malzemeler kullanılarak inşa edilen yaşam biçiminin göstergesi konutların mimari yazım alanına kazandırılması geçmişe ait izlerin korunması, gelecek nesiller tarafından bilinmesi açısından önem kazanmaktadır. Bu bağlamda kırsal konut biçimlenişini okumayı amaçlayan bu çalışmada Sivas ili Hafik ilçesi Demircilik köyündeki beş haneden biri olan 'Mahmut Yarım' evi örnek olarak seçilmiştir. Mahmut Yarım evi yerinde incelenmiş, hane sahibinin söylemleri ile desteklenen tespitler ile yaşam biçiminin izleri sürülmüştür. Çalışmada, gözlem ve tespitlere dayalı ilişkisel araştırma yöntemi kullanılmıştır. İncelenen kırsal konutta mekânsal, yapısal, anlamsal, biçimlenmeye etki eden faktörler bağlamında analizler yapılarak mekânsal çözümlenmeye ilişkin bulgular ortaya konmuştur. Sosyokültürel, ekonomik, çevresel faktörlerin etkisi ile biçimlenen 'Mahmut Yarım' evi bitişik konut grubunun bir parçası olup, topoğrafyaya uyumlu şekilde yamaca gömülü biçimde konumlanmıştır. Gömülü olma durumu kökensele bağlamda neolitik kökenli çukur evlere dayanmaktadır. Çatı örtüsü mekân biçimlenişinde etkin rol oynamaktadır. Özgün ahşap kubbeli-tüteklikli mekânları yaşam biçimine ilişkin veriler aktarmakta, etkileyici, görsel biçimleniş ile dikkat çekmektedir. Çatı biçimlenişinin anlamsal karşılığı inanışın mekâna etkisini göstermektedir. Kapalı avlu biçimleniş, ev kelimesiyle özdeşleşen evlik mekânının oluşumu, ahırın konut içi planlanması iklimin, ekonomik faktörlerin etkisidir. Elde edilen bulgular; hızla bozulan ahşap kubbeli-tüteklikli kırsal konutlar açısından bir belge niteliği taşıması açısından önemli olup, kırsal konutta mekânsal biçimlenişin okunması bağlamında bir yaklaşım getirmiştir.

Anahtar Kelime: Kırsal Konut, Mekânın Okunması, Sivas, Hafik Demircilik Köyü

¹ Dr. Misafir Öğretim Üyesi, Necmettin Erbakan Üniversitesi, Güzel Sanatlar ve Mimarlık Fakültesi, Mimarlık Bölümü, Bina Bilgisi Ana Bilim Dalı, ORCID ID: 0000-0002-1890-7693, archgulsunberk@gmail.com

² Prof. Dr., Necmettin Erbakan Üniversitesi, Güzel Sanatlar ve Mimarlık Fakültesi, Mimarlık Bölümü, Bina Bilgisi Ana Bilim Dalı, ORCID ID: 0000-0002-9170-0189, mimuysal@gmail.com

* Bu çalışma Necmettin Erbakan Üniversitesi Fen Bilimleri Enstitüsü Mimarlık Ana Bilim Dalı Doktora programında ikinci yazar danışmanlığında yapılan doktora tez çalışmasından yararlanılarak hazırlanmıştır.

Abstract:

The rural places where the interaction of man, nature, and way of life is observed in the most concrete form are the areas where rural architecture is exhibited. Contrary to the understanding of space that has become standardized with the effect of globalization, residences in rural settlements are places where traces of life, cultural elements and harmony with nature can be read. As a result of industrialization socio-economic changes cause the rapid disappearance of rural dwellings. Bringing the houses, which are the indicators of the lifestyle, built in line with the needs of the people, using local materials, to the field of architectural writing, gains importance in terms of preserving the traces of the past and making it known to future generations. In this study, which aims to read the formation of rural housing in this context, the 'Mahmut Yarım' house, one of the five households in the Demircilik village of Hafik district of Sivas province, was chosen as an example. The 'Mahmut Yarım' house was examined on the spot and traces of the lifestyle were traced with the supported by the discourses of the owner of the house. In the study, the relational research method based on observations and determinations was used. In the examined rural housing, spatial, structural, semantic, spatial analysis was performed in the context of factors affecting the formation and findings related to spatial analysis were revealed. Shaped by the influence of sociocultural, economic and environmental factors, the 'Mahmut Yarım' house is a part of the adjacent housing group. It is positioned embedded in harmony with the topography. Its origin is based on pit houses of neolithic origin. The roof cover plays an active role in the formation of space. Its unique wooden domed and lanternroof spaces convey data about the lifestyle and draw attention with their impressive and visual form. The formation of the closed courtyard, the formation of 'evlik' that is identified with the word house, planning the barn inside the home are the effects of climate and economic factors. Obtained findings; It is important in terms of being a document for the rapidly deteriorating wooden domed-lantern roof rural houses, and it has brought an approach in the context of reading the spatial formation in the rural house.

Keywords: Rural Housing, Reading the Space, Sivas, Village of Hafik Demircilik

1.GİRİŞ

Sanayi öncesi toplumun bulunduğu şartlar dâhilinde oluşturduğu ve sanayi devrimiyle birlikte yok olmaya başlayan kırsal mimari, yerleşmelerin özgün kimliklerinden uzaklaşıp standartlaşan mekân anlayışına zıt bir şekilde yere özgü biçimleniş ile önem kazanmış; profesyonel olmayan, halk eliyle oluşturulan yapıları ihtiva etmesi sebebiyle mimarlık disiplinde özel bir mimari söylem alanı oluşturmuştur. Oliver (2003) dünyadaki yapıların yüzde doksanından (% 90) fazlasının yerel halk tarafından üretilmiş yapılardan oluştuğunu belirterek kırsal mimariye dikkat çekmiştir. Yaşama, doğaya ve çevre koşullarına uygun, olanaklarla ihtiyaçların koşutluğunu gösteren, biçimin işlevi izlediği, yapı malzemesinde ve mekân kullanımda tutumluluk gösteren, en azla en akılcı çözüme ulaşmayı hedefleyen, katılımcılık anlayışıyla biçimlenen kırsal yerleşimlerdeki konutlar; toplumun yaşam biçiminin göstergesidir. Kırsal konutta konut bileşenleri, mekân organizasyonu, mekânların eklemleme ayrışma süreçleri, biçimlenişteki süreklilik, işlevsel özellikler mekânsal bakış açısını oluşturmaktadır (N. Berk, 2022:12). Çevre bileşenleri (iklim, topoğrafya, bitki örtüsü, jeolojik yapı, yapı malzemesi), sosyo ekonomik faktörler (geçim kaynağı, gelir durumu), sosyo kültürel faktörler (yaşam şekli, inanç, örf, adet, gelenekler, aile yapısı/büyüklüğü) kırsal konutta biçimlenmeye etki eden faktörlerdir. Yapı malzemesi, yapı malzemenin kullanımla biçimi, malzemenin birleştirme

tekniklerini dolayısıyla teknoloji düzeyi yapısal özelliklerini göstermektedir. Konutun, temel bağlamda biyolojik ihtiyaçların karşılığı, fiziksel kabuk olması nedeniyle güvenli, sığınacak, kapalı bir mekân olmasının yanı sıra varlığı bağlamında kozmolojik açıdan da evrenin bir modeli olması da anlama ilişkin açılımlardır (Ögel, 1995:251). Belirtilen yaklaşımlar kırsal konutta çözümlenme yaklaşımını ortaya koymuştur.

Çalışma kapsamında seçilen Sivas Hafik Demircilik köyünde bulunan ‘Yarım’ evi mekânsal, biçimlenmeye etki eden faktörler, yapısal, anlamsal bağlamda çözümlenmiştir.

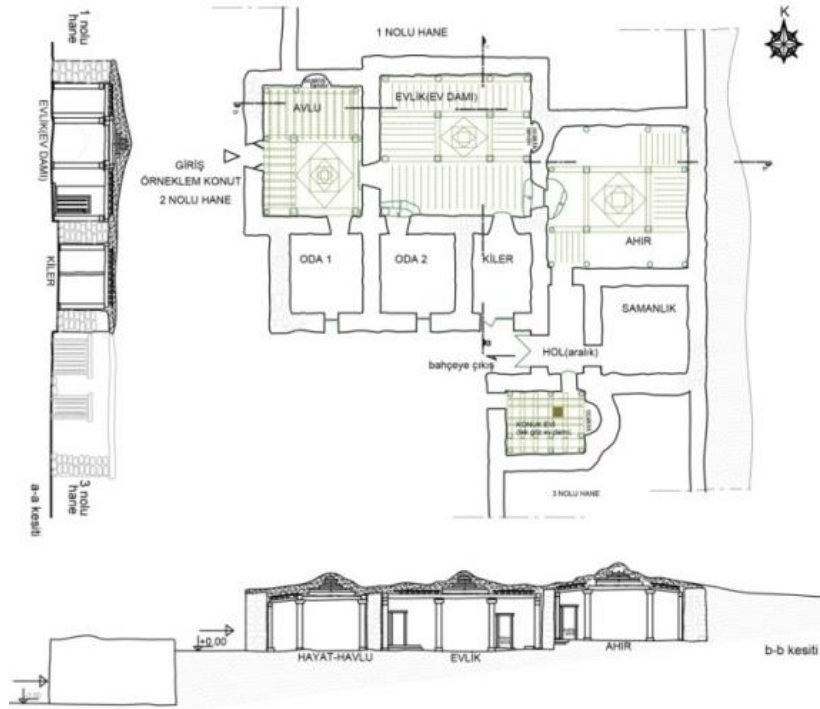
2. Kırsal Konutta Mekânsal Biçimlenişin Okunması; Sivas Hafik Demircilik Köyü ‘Mahmut Yarım Evi’

Hafik ilçesinde bulunan Demircilik köyü; Sivas il merkezine altmış üç (63) km, Hafik ilçesine otuz iki (32) km. uzaklıkta bulunan bir yerleşim yeridir. Sanayileşmenin etkisi ile başlayan göç hareketleri Hafik Demircilik köyündeki nüfusu da etkilemiş olup günümüzde köyde ikamet eden beş (5) hane kalmıştır. Beş haneden biri olan (Şekil 2.1) konut sahibi muhtar ‘Mahmut Yarım’ köyün tarihinin dört yüz yıllık olduğunu belirterek, konutun dedesinden yadigâr kaldığını ve korumaya çalıştığını belirtmiştir.



Şekil 2.1: ‘Yarım Evi’ Evlik Biçimlenişi

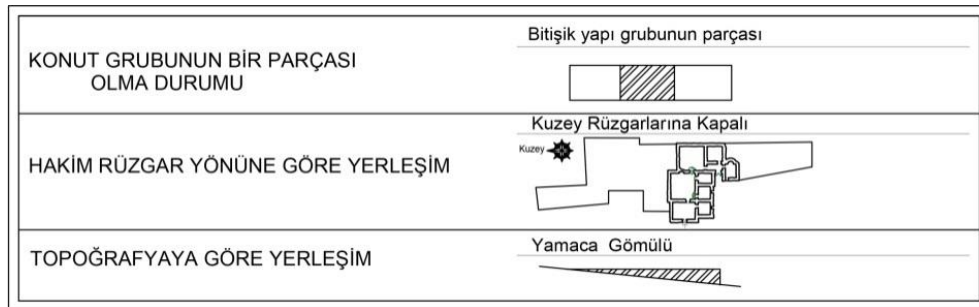
‘Yarım’ evinin (Şekil 2.2) seçilmesinde ana etken ana yaşama mekânlarının çatı örtüsü; ahşap kubbeli ve tüteklikli örtü sistemidir. Kırılmalı kubbe (Akın, 1985:24), tüteklikli örtü (Uysal ve N. Berk, 2020: 241) olarak adlandırılan, Orta Asya kökenli (Kutlu, 2020: 2455) ahşap kubbeli-tüteklikli örtü sistemi; görsel, etkileyici, akılcı, tutumsal ve algısal mimari bir ürün (N. Berk, 2022:162) olarak ‘Yarım’ evinin karakteristik ögesidir.



Şekil 2.2: Örneklenen kırsal konut- 'Mahmut Yarım' evi

2.1. Mekânsal bağlamda okuma

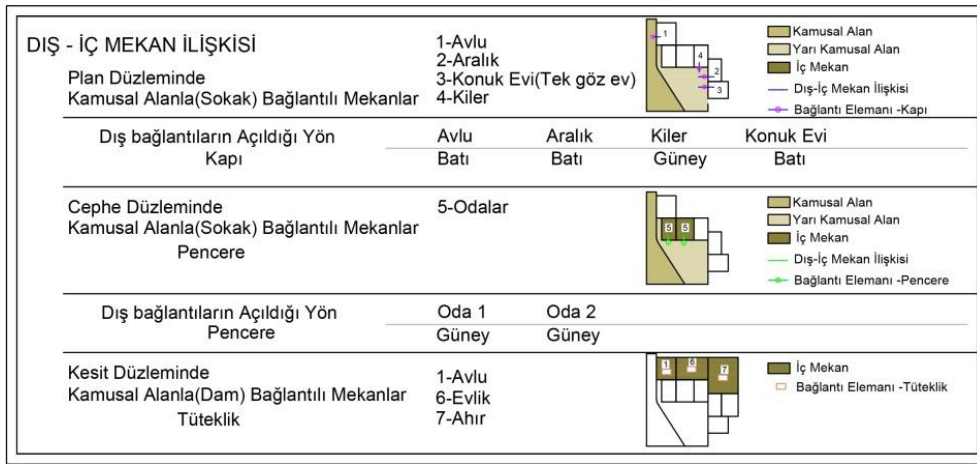
'Yarım' evi üç haneden oluşan bitişik konut grubunun ortasında yer almaktadır (Şekil 2.3). Konutun kuzey cephesinde konumlanan konut, yarı yıkılmış, kullanılmayan durumdadır; güney cephesindeki konut ise tamamıyla yıkılmıştır. Güney cephesinde yıkılan konutun yerine hane sahibi Mahmut Yarım tarafından yeni bir konut inşa edilmiştir. Konutun giriş cephesi batı yönünde olup, doğu yönündeki yamaca doğru gömülü bir biçimleniş göstermektedir. Kuzeyden gelen rüzgârlara karşı kuzeyinde yer alan konutla kapalıdır.



Şekil 2.3: 'Yarım' evi mekânsal biçimleniş

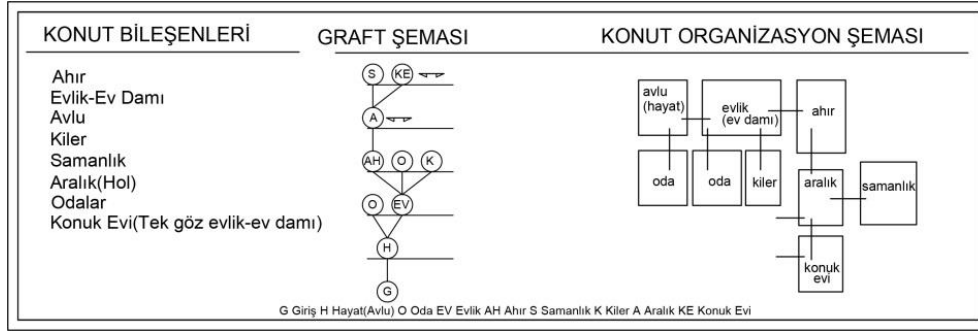
İç-dış mekân ilişkisi bağlamında konutun, kamusal alan, sokakla ilişkisi avlu (hayat) mekânına açılan dış kapı aracılığıyla sağlanmaktadır. Odaların, aralık ve konuk evinin çevrelediği alan

ise yarı kamusal alanı oluşturmakta olup; aralık, kiler ve konuk evinin kapıları bu alana açılmaktadır. Yarı kamusal alana açılan konuk evi ve aralık kapısı batı yönünde, kiler kapısı ise güney yönündedir. Cephe düzleminde kapılar aracılığıyla yarı kamusal alanla sağlanan bağlantı; odalarda pencereler aracılığı ile de sağlanmaktadır. Pencereler güney yönüne açılmış, kış aylarında güneş ısısından maximum fayda elde edilmesi amaçlanmıştır. Evlik, ahır ve avlu mekânları ise; dış mekânla düşey düzlemde ahşap kubbeli örtü sisteminin sonundaki açıklıkla (tüteklik) bağlantı sağlamaktadır (Şekil 2.4).



Şekil 2.4: 'Yarım' evi dış-iç mekân ilişkisi

'Yarım' evine avlu (hayat) mekânıyla giriş sağlanmaktadır. Avlu kapısı çift kanatlı olup hayvanların da girişine imkân vermektedir. Avludan, evlik mekânına geçiş sağlanmaktadır. Dağılım, geçiş mekânı avlunun evlikle olan doğrudan bağlantısının yanı sıra oda mekânıyla da ilişkisi bulunmaktadır. Evlik, ana yaşama mekânı olup, gereksinimleri karşılayacak şekilde işlevsel çözümlenmiştir. Evlik mekânının depolama alanını oluşturan kiler, evlikle doğrudan bağlantılı planlanmıştır. Avlu ve evliğin işlevselliğine zıt bir şekilde girişe yakın konumlanan odalar, oturma eylemiyle özelleşmiştir. Hayvanların yaşam alanı ahıra erişim evlik üzerinden sağlanmaktadır. Ayrıca ahıra; kamusal alanla bağlantılı aralık mekânından erişim sağlanmaktadır ancak hayvanların ana giriş çıkış olarak evlik ve avlu mekânını kullandığı hane sahibi tarafından belirtilmiştir. Samanlık, aralık mekânına eklemlenmiş, ahıra hizmet eden depolama mekânı olup, ahırla ve dış mekânla ilişkisi aralık olarak adlandırılan holle sağlanmaktadır. Konuk evi, giriş ve yaşama mekânlarına uzak konumlandırılmış, bağımsız şekilde dış mekânla ilişkisi sağlanmış, ağırlanan konunun tüm işlevsel gereksinimlerine cevap verecek şekilde planlanmıştır. Bu bağlamda konut bileşenleri avlu (hayat), evlik (ev damı), ahır, samanlık, kiler, odalar, konuk evi olarak sıralanmaktadır (Şekil 2.5).



Şekil 2.5: 'Yarım' evinde konut bileşenleri-konut organizasyon şeması

Sıralanan konut bileşenleri; yaşama mekânı (evlik, avlu, ahır), depolama mekânı (samanlık, kiler) ve özelleşmiş mekân (odalar ve konuk evi) olarak sınıflandırılmaktadır. Ahşap kubbeli evlik, ana yaşama; hayat olarak da adlandırılan avlu giriş, geçiş ve dağılım; ahır, hayvanların yaşama mekânıdır. Avlu ve evlikle bağlantılı odalar şekli oturma düzeni ve tavan kaplaması ile oturma eylemiyle özelleşmiştir. Konuk evi, yaşama mekânlarına benzer şekilde fonksiyonel olarak planlanmış, dış mekânla bağımsız bağlantı sağlanarak hane halkından kısmen uzaklaştırılmıştır.

2.2. Biçimlenmeye etki eden faktörler bağlamında okuma

Sivas ilinde iklimsel veriler (kış mevsiminin sert ve uzun geçmesi, karın yerde kalma süresinin uzun olması) 'Yarım' evinin biçimlenmesini etkileyen ana etkidir. Bu bağlamda kış mevsimde ihtiyaç duyulan gereksinimlere cevap niteliğinde minimum mekân, maksimum fayda anlayışı 'Yarım' evinde 'ev' kelimesinden türeyen evlik mekânının var olmasına sebep olmuştur (Şekil 2.6). Isı kaybının önlenmesi amacıyla bitişik konut ve konut bileşenleri ile çevrelenen, cephesel bağlamda dış mekâna tamamen kapatılan ahşap kubbeli evlik, iklimin olumsuz etkilerini tek mekânda aşma kaygısıyla yaşamsal faaliyetlere cevap verecek (oturma, yeme/içme, yatma eylemlerini karşılayacak şekilde) şekilde fonksiyonel olarak biçimlenmiştir. İşlevsel biçimlenen mekâna hâkim şekilde konumlanan 'ocak' ısınma, pişirme ihtiyaçlarının zorunlu karşılığı olarak mekânda zorunlu ve etkin bir öğedir.



Şekil 2.6: 'Yarım' evi evlik biçimlenişi

İklimsel veriler nedeniyle tarımda verimin kısıtlı olması, geçim kaynağını da etkilemiş ve hayvancılık önem kazanmıştır. Hayvancılığın geçim kaynağı olması, insanın hayatla mücadelesinde hayvanların varlığını zorunlu hale getirmiş, bu zorunluluk Yarım evinde ahır mekânının konut içi ve korunumlu alanda planlanmasını sağlamıştır. Hayvanların yaşam alanı ahırın (Şekil 2.7); evlik, kiler, aralık, samanlık ve bitişik konut bileşenleri ile çevrelenerek, insan yaşam alanı evlik ile doğrudan bağlantı sağlanarak, cephesel bağlamda dış mekânla ilişkisi kesilerek iklimin olumsuz etkilerinden korunmaya ve ısı kaybı önlenmeye çalışılmıştır.



Şekil 2.7. 'Yarım' evi ahır biçimlenişi

Giriş, geçiş mekânı olan ve yaz mevsiminde yaşama alanı olarak kullanılan avlunun kapalı biçimlenişi, depolama alanlarının (samanlık, kiler) konut içi planlanması, misafirlerin ağırlanması için planlanan konuk evinin kapı dışında dış mekânla bağlantısının bulunmaması, odalardan birinin kış mevsimine özgü evlik mekânına eklenerek yaşam alanının genişletilme çabası iklimsel verilerin konut bileşenlerine etkisi bağlamında açıklanmaktadır. Kış mevsiminin olumsuz etkilerinin sona ermesiyle avluya taşınan yaşamda ise sıcaktan korunma ve mekânın havalandırılması gereksinimi avlu mekanının ahşap kubbeli örtü sistemiyle biçimlenmesi (Şekil 2.8) ile karşılık bulmuş, odanın içinde yükselerek tepedeki delikten dışarı atılan sıcak havanın yarattığı boşluk, kapıdan taze havayı içeri çekerek sirkülasyon sağlamıştır.

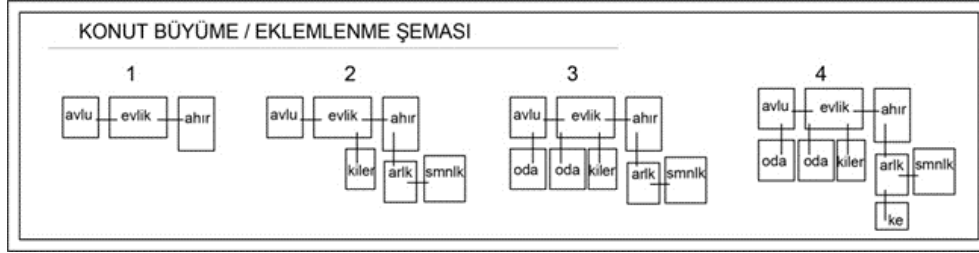


Şekil 2.8: 'Yarım' evi avlu biçimlenişi

Topoğrafyanın eğimli yapısı; 'Yarım' evinde konut bileşenlerinin (evlik, ahır, kiler, aralık ve konuk evi) eğimli araziye uygun şekilde yamaca yarı gömülü biçimlenişine etki etmiştir. Isı ve ışık kaynağı güneşten yararlanma öngörüsü ile ise, odaların pencereleri, kilerin dış mekâna

açılan kapısı güneye yönlendirilmiş; kış aylarında ise tüteklikten sızan ışık ve ısısından yararlanma amacıyla ahşap kubbeli- tüteklikli örtü biçimlenişi sergilenmiştir.

Ekonomik girdiler; konut bileşenlerinin çeşitliliğe de etkilemektedir. Bu bağlamda ‘Yarım’ evinde konut bileşenleri; avlu, evlik, ahır ile başlayan biçimlenme, olumlu ekonomik girdilerin etkisiyle çeşitlenmiş; oda, konuk evinin, kiler ve aralık mekânlarının eklenmesi ile karşılık bulmuştur (Şekil 2.9).

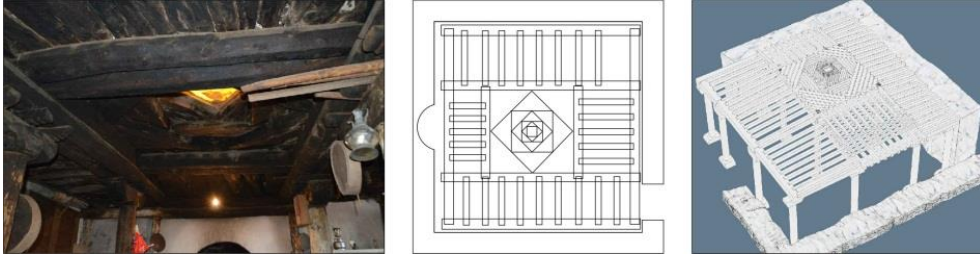


Şekil 2.9: ‘Yarım’ evinde konut büyüme-eklemlenme şeması

Konut bileşenlerinin çeşitlilik göstermesi; toplu halde tek mekânda yaşamsal faaliyetlerini sürdüren aile bireylerinin bireyselleşmeye geçişi olarak da değerlendirilmektedir. ‘Yarım’ evinde soğuk kış aylarında tek mekân evlikte geçen ve bireyselleşmeye olanak tanımayan yaşam; evliğe eklenen oda mekânıyla çeşitlenmiş olup, işlevsel ayrılıkla birlikte yığmsal yaşamdan bireyselliğe geçiş gerçekleşmeye başlamıştır. Benzer şekilde diğer mekânların ahır- evlik-avlu biçimlenişe eklenmesi olumlu ekonomik girdilerin konut biçimlenişine etkisi bağlamında açıklanmaktadır. Mahmut Yarım evlikte var olan ocaklığın büyüklüğüne dikkat çekerek ekonomik durum ile ilişkilendirilmiştir. Evlik mekânındaki ocak büyüklüğünün, tandır sayısının da ekonomik göstere olduğu söylenebilmektedir.

2.3. Yapısal bağlamda okuma

Taş duvarlar üzerinde yükselen ‘Yarım’ evinde 1.00 metre genişliğinde taş duvarlar dış-iç mekân sınırını sağlamaktadır. ‘Yarım’ evi, evlik, avlu (hayat), ahır ve konuk evi mekânları ahşap kubbeli-tüteklikli çatı ile örtülmektedir. Ahşap kubbeli biçimlenişinde dikmeler üzerine oturan hezan ve gözlerle kare altyapı oluşturulmakta, kare altyapının üstündeki ahşap kirişler 45 derece açı ile döndürülerek bindirme tekniği ile oturtulmaktadır. Çatı biçimlenişi tüteklik adı verilen açıklıkla sonlanmaktadır (Şekil 2.10).



Şekil 2.10. 'Yarım' evi ahşap kubbeli-tüteklikli çatı biçimlenişi

Ahşap kubbeli örtü biçimlenişi görülen evlik ve ahır mekânları kare biçimleniş göstermekte olup, tüteklik merkezde ya da merkeze yakın konumlandırılmıştır. Mekânı örten ahşap kubbeli örtü sistemi dikmeler üzerinde taşınmaktadır. Dikmeler kare mekânın köşeye yakın kısımlarına duvarlara paralel şekilde dikme taşları olarak isimlendirilen yapı elemanları üzerine yerleştirilmiştir. Ahşap dikmeler, dikme taşları üzerine yerleştirilmiş, üzerine kare kesitli 'çelik'ler, çeliklerin üzerine de 'yan' olarak adlandırılan dikmeleri birbirine bağlayan kirişler atılmıştır. Ortada ahşap kubbeli çatı örtüsünün altlığını oluşturan hezanlar ve onlara doğru eğimli gelen 'mertek'lerle yan yüzeyler oluşturulmuştur. Ahşap kubbeli-tüteklikli çatı örtüsü, hezanların üzerine kırk beş derece döndürülerek ve birbiri üzerine oturtulan güdük isimli kirişler ile oluşturulmuş, yaklaşık olarak 40*40 boyutlarında açıklıkla (tüteklik) sonlandırılmıştır. Çatı toprak katmanı ile tüteklik açık kalacak şekilde kapatılmıştır. Mevsimsel değişimlerde ise tekrar toprak katmanı serilerek loğ taşı ile sıkıştırıldığı belirtilmektedir.

2.4. Anlamsal bağlamda okuma

'Yarım' evi toprağa gömülü şekilde konumlandırılmış, toprakla kapatılan çatı örtüsü yine toprak yüzeyle hemzemin oluşturmuştur. 'Yarım' evinde kış aylarının mekânı evlik mekânın karakteristik ögesi kırlangıç çatının biçimlenişi ve açıklıkla sonlanması kozmolojik bağlamda dünya görüşü/ inanış işe bağdaşmaktadır. İnsanoğlunun topraktan yaratılış olgusu, imgelemde dış mekânla iletişim aracı ahşap kubbeli ve tüteklikli çatının bitiş noktası tüteklikten çıkarak gerçekleşmektedir. Hane sahibinin; doğumun, tüteklikle gerçekleştiğini belirtmesi de bu görüşü desteklemektedir. Evlik mekânı kış aylarının sığınılan, korunaklı, güvenli mekândır. İmgelemde tüteklikten çıkış aynı zamanda soğuk kış aylarının bittiğini ve baharın gelişini dolayısıyla yaradılışı sembolize etmektedir. Kış aylarının gelmesiyle ahşap kubbeli-tüteklikli evlik mekânına dönüş gerçekleşmekte, toprakla kaplı mekâna sığınılmaktadır. Dolayısıyla toprakla başlayan yaşam, toprağa geri dönüşle döngüsellikine devam etmektedir. Evlik mekânının güvenli, sığınılacak mekân olması, dışa kapalılığı, örtü sisteminin üst üste dizilerek oluşturduğu yığınsallığın bilinçaltındaki yansıması; güvende olma algısı oluşturmaktadır.

‘Yarım’ evinde hayvanların yaşam alanı ahır konut içi planlanmıştır. İnsanın var olma mücadelesinin yansıması olarak ahırın konut içine alınmasının yanı sıra evlik mekânına eşdeğer şekilde çatının ahşap kubbeli-tüteklikli çatı ile örtülmesi insan/hayvan/doğa (ağaç) birlikteliğinin göstergesidir. Hane sahibinin hem ağaçların dayanıklılığının hem de yaşamsal zorunluluğunun hayvan nefesine bağlı olduğunu belirtmesi evren, dünya, insan, hayvan ve doğanın bir bütün olarak ve eşdeğer görüldüğü Şaman inancının da yansımasıdır. Hayatın kaynağını temsil eden ağaç, çatı örtüsünde kullanılan ağaçların birer basamak şeklinde gökyüzüne yükselmesi, basamak şeklinde yükselen ağaç kirişlerin son noktasının Tanrıya ulaşmanın sembolü tüteklik adı verilen açıklıkla sonlandırılması, Şamanın ruhunu Tanrı’ya ulaştıran kutsal bir sembol olup, mekânda yapı malzemesinde, ahşap kubbeli çatı biçimlenişinde somut olarak karşımıza çıkmaktadır.

3. SONUÇ VE BULGULAR

Hafik Demircilik köyünde bulunan ‘Mahmut Yarım’ evi doğal çevre faktörleri, sosyo ekonomik ve kültürel faktörlerin etkisi ile biçimlenmektedir. ‘Yarım’ evi bitişik konut grubunun bir parçası olup, dışa kapalı ve gömülü biçimleniş göstermektedir. Avlu (hayat) , ahır ve avlu ana yaşama; depolama, kiler depolama; oda, seki odası, konuk evi özelleşmiş mekânlarıdır. Evlik, ahır ve avlu mekânlarının çatı örtüsü –tüteklikli ahşap kubbe- işlevsel, görsel, etkileyici mekânsal öğedir. Kubbeimsi biçimlenişi ile mekânda etkin kırlangıç çatının yaşam alanlarında bulunması yaşam biçimi- örtü biçimlenişi arasındaki ilişkiyi açıklamaktadır. Tüteklikli ahşap kubbeli çatının Orta Asya’dan beri süregelmesi, günümüzde ‘Yarım’ evinde tespit edilmesi kültürel sürekliliğin göstergesidir. Kökensele ve tarihsel veriler bağlamı ve hane sahibi ‘Mahmut Yarım’ ın söylemleri biçimlenişin evlik-avlu ve ahır ile başladığı ve zamansal süreklilik ile kiler, samanlık ve oturma eylemiyle özelleşmiş odaların eklemlendiği varsayılmaktadır. Eklemlenme süreci iklimin olumsuz etkilerinin görece azaltılması ve ekonomik düzey ile ilişkidir. Evlik mekânında bulunan ocağın büyüklüğü ekonomik gösterge olup, ‘Yarım’ evinin varlıklı bir aileye ait olduğunu göstermektedir. Konut biçimlenişi, konut bileşenleri, çatı örtüsü, gömülü olma olgusu fiziksel şartların sonucu olmakla birlikte anlama ilişkin açılımları da içermektedir. Ahşap kubbeli çatının sonlandığı boşluğun (tüteklik) yaşama mekânlarındaki tek açıklık olması, bu açıklığın imgelemede doğumu simgelemesi, doğumun toprak ilişkisi anlama ilişkin açılımlardır. Elde edilen veriler ile Sivas kırsalında incelenen konutta kırsal konut tipolojisine ilişkin bir yaklaşım getirilmiştir.

4. KAYNAKÇA

Akın, G. (1985). 'Doğu ve Güneydoğu Anadolu'daki Tarihsel Ev Tiplerinde Anlam', Doktora Tezi, İstanbul Teknik Üniversitesi Sosyal Bilimler Enstitüsü, İstanbul, 24-34.

Kutlu, M. (2020). 'Orta Asya'da Tütekli (Kırlangıç) Örtünün Kökeni ve Tarihî Gelişim Aşamaları Üzerine bir Değerlendirme', History Studies, 12 (5), 2455-2486.

Navruz Berk, G. (2022). 'Tüteklikli Konutun Çözümlemesine Yönelik Bir Yaklaşım Önerisi, Sivas Kırsalı Örneği', Doktora Tezi, Necmettin Erbakan Üniversitesi Fen Bilimleri Enstitüsü, Konya.

Oliver, P. (2003), "Dwellings: The Vernacular House World Wide", London: Phaidon Press.

Ögel, B. (1995), Türk Mitolojisi, II. Cilt, Türk Tarih Kurumu, Ankara, 251-253.

Uysal, M. ve Navruz Berk G. (2021). 'Özgün Bir Biçimleniş; Tüteklikli Örtü', Türk İslâm Medeniyeti Akademik Araştırmalar Dergisi, 16 (32): 241-256.